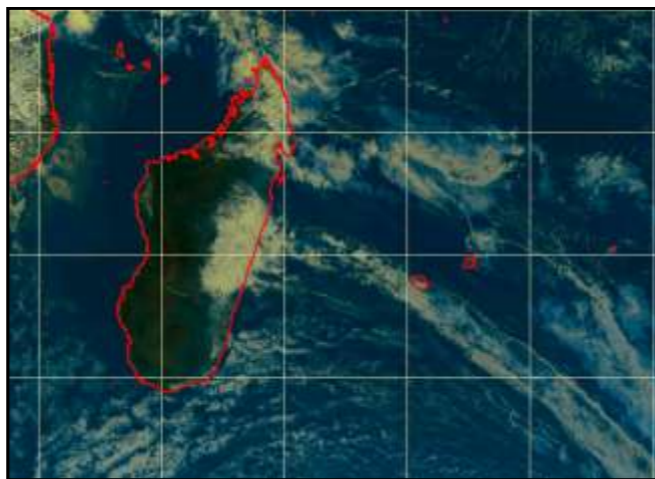


Houles ayant intéressé La Réunion au cours de ce mois d'août 2013 :

- Du 1 au 3 : houle de sud-sud-ouest atteignant 4m en hauteur moyenne et déferlant sur les côtes ouest et sud du département .
- Du 20 au 23 : houle australe de sud-ouest déferlant sur les côtes ouest et sud de La Réunion. Le 21 août à la mi-journée, elle a atteint autour de 5m en moyenne sur le sud-ouest (estimation).

### Image Meteosat 7 du 20 août 2013 à 16h00 locales

Sur l'image satellite ci-contre, la bande nuageuse frontale commence à toucher La Réunion mais le front froid n'est pas très actif. Il provoque des pluies faibles à modérées sur le sud-ouest en fin de journée du mardi 20 août et la nuit suivante. Mais le phénomène le plus spectaculaire après le passage de ce front est la houle qui touche les côtes ouest et sud de La Réunion en cours de nuit du 20 au 21 et en journée du 21. Nous n'avons, malheureusement, plus de mesures de houle sur les côtes les plus exposées. Par contre au Port-ouest (bien que plus abrité), les vagues moyennes maximales ont atteint des hauteurs de 3,5m et les vagues les plus hautes ont culminé à 6m.



### Image marquante du mois

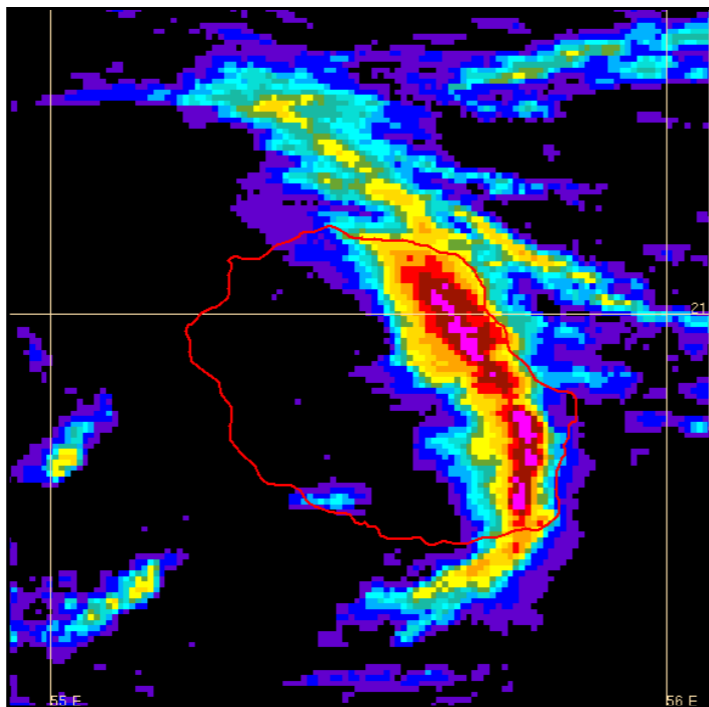
#### Mosaïque de la lame d'eau des 2 radars réunionnais (cumul sur 12h entre le 30 à 22h et le 31 à 10h locales)

Dans la nuit du vendredi 30 au samedi 31, l'arrivée d'une masse d'air nettement plus humide en phase avec une anomalie en haute altitude provoque de fortes pluies sur la partie est de l'île.

Cumuls maxima relevés en 12 heures (glissants):

- Hauts de Ste-Rose : **172 mm**
- Chemin Ceinture : **164 mm** dont **81 mm** en 1 heure (le 31 août entre 3h54 et 4h54)
- Bellevue Bras-Panon. : **86 mm**

Pour les Hauts de Ste-Rose, le cumul de la journée climatologique du 30 août (**228 mm** entre le 30 à 7h et le 31 à 7h) représente le 3<sup>ème</sup> plus fort cumul journalier de 2013 après les 280 mm relevés le 29 février et 231 mm le 12 février. Cependant, malgré cet épisode fortement pluvieux, le bilan mensuel (**645 mm**) pour ce poste reste légèrement déficitaire (-13%).



## AOÛT 2013

### Caractère dominant du mois

Très ensoleillé et globalement sec.

### Précipitations

Largement déficitaires (-25% par rapport à la normale 1981-2010). Août 2013 est le septième mois déficitaire consécutif.

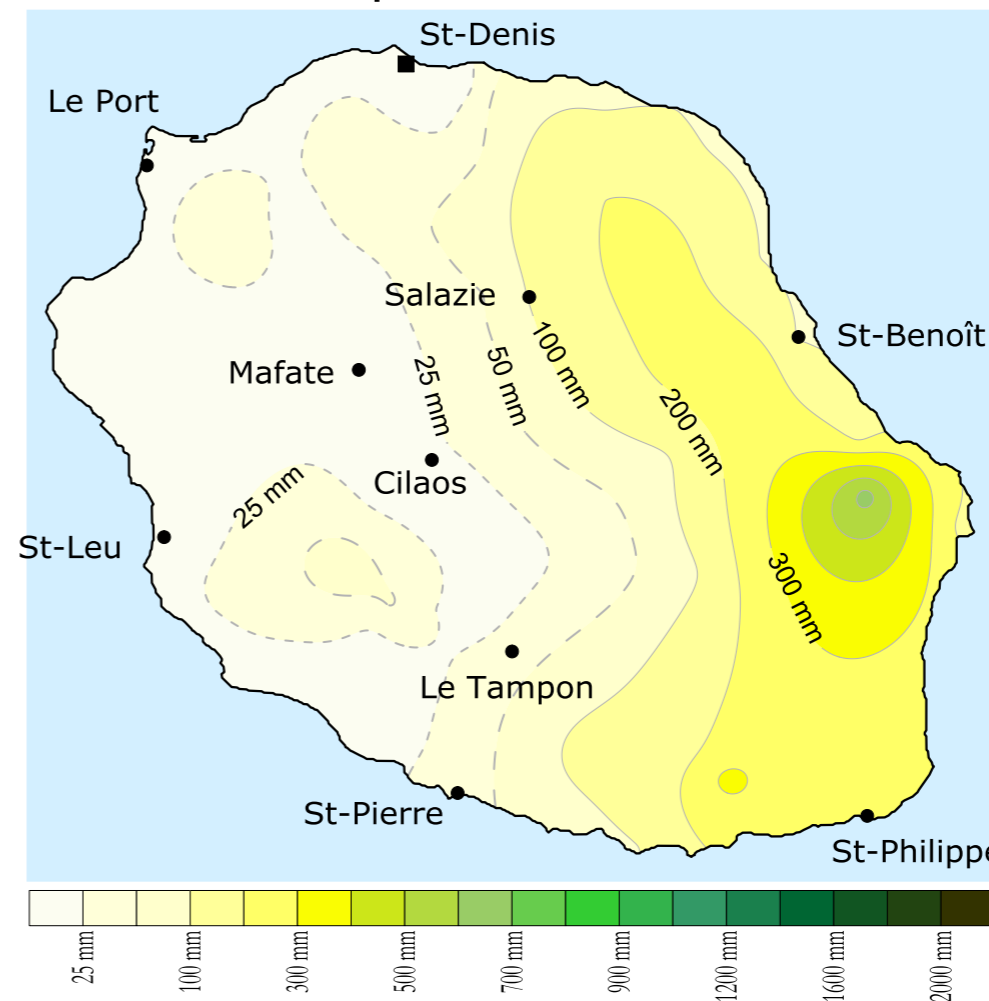
### Températures

L'écart à la température moyenne 1991-2010 est de **+0,1°C**.

### Insolation

Mois d'août le plus ensoleillé depuis que l'on dispose de suffisamment de postes mesurant le rayonnement (1990). Le rayonnement global est supérieur de **5,5 %** à la moyenne 2001-2010.

### Précipitations mensuelles



## Chiffres marquants du mois

### Précipitations

Cumul mensuel (postes les moins arrosés)

L'Ermitage: **0 mm**  
Pointe des Trois-Bassins: **0,2 mm**  
Le Port : **0,8 mm**

Cumul quotidien (record pour un mois d'août)

Chemin de Ceinture : **176 mm** le 30, ancien record 120 mm le 29 août 2006 (poste ouvert en 2003, interruption en 2012)

### Températures

Température minimale journalière

(record pour un mois d'août)  
**+11,4°C** le 1<sup>er</sup> à St-Benoît (début des mesures en 1987)

Température maximale journalière

(record pour un mois d'août)  
**+27,3°C** le 20 à Mencil (début des mesures en 1961)  
**+29,4°C** le 20 à Pierrefonds Cirad (début des mesures en 1997)

### Vents

Rafales maximales

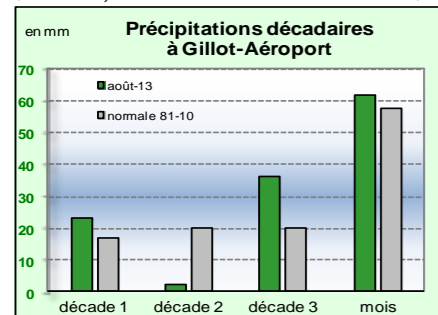
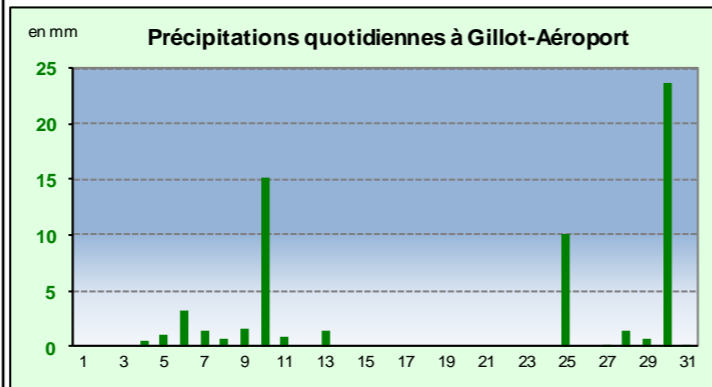
86 km/h (sud-sud-ouest) le 26 à Bellecombe  
84 km/h (sud-sud-est) le 26 à Pointe des Trois Bassins, rafale maximale record pour un mois d'août (ancien record : 83 km/h le 1<sup>er</sup> août 2001)  
84 km/h (est-sud-est) le 6 à Pierrefonds-Aéroport  
79 km/h (sud) le 2 à Gros Piton Ste-Rose

# Précipitations

## Déficitaires malgré l'épisode pluvieux de la fin du mois

Le 1<sup>er</sup> : passage d'un front froid sur le Sud  
 61 mm à La Crête, 35 mm à Piton-Bloc  
 Nuit du 2 au 3 et le 3 : flux de sud à sud-est instable  
 52 mm à La Crête, 29 mm aux Hauts de Ste-Rose, 24 mm à Piton-Bloc, 20 mm à Grand-Coude  
 Du 4 au 8 : courant de sud-est arrosant surtout le sud-est  
 -le 4 : 48 mm sur Hauts de Ste-Rose, 27 mm à La Crête  
 -le 5 : 28 mm sur Hauts de Ste-Rose, 16 mm à La Crête  
 -le 6 : 29 mm sur Hauts de Ste-Rose, 27 mm à La Crête  
 -le 7 : 31 mm sur Hauts de Ste-Rose, 27 mm au Baril  
 -le 8 : 21 mm sur Hauts de Ste-Rose, 18 mm à La Crête  
 Les 10 et 11 : alizés de secteur est (averses sur le nord et l'est)  
 -le 10 : 34 mm à Takamaka, 27 mm à Bras Pistolet, 15 mm à Gillot  
 -le 11 : 35 mm sur Hauts de Ste-Rose, 17 mm à Plaine des Palmistes, 9 mm à la Plaine des Chicots  
 Le 13 : quelques averses sur l'est en après-midi  
 24 mm sur Hauts de Ste-Rose, 9 mm à Menciol  
 Le 18 : entrées maritimes sur l'est (entre 5h et 10h)  
 17 mm à Rivière de l'Est, 16 mm à Gros Piton Ste-Rose, 14 mm à Chemin de Ceinture, 10 mm à Bras Pistolet  
 Le 20 (fin de journée et nuit suivante) : passage d'un front froid atténué qui arrose surtout les hauteurs du sud-ouest  
 28 mm à Grand-Coude et Plaine des Makes, 17 mm à Tapage  
 Le 25 : convergence instable mais très localisée (Ste-Marie)  
 20 mm à La Mare et 10 mm à Gillot (entre 16h et 17h30)  
 Le 26 : flux de sud rapide et humide sur le tiers sud de l'île  
 45 mm à Grand Coude, 29 mm à Piton-Bloc  
 Le 28 et surtout le 29 : alizés nettement plus humides  
 -le 28 : 38 mm à La Crête, 30 mm au Gîte de Bellecombe  
 -le 29 : 102 mm au Gîte de Bellecombe, 48 mm à Takamaka  
 Nuit du 30 au 31 : épisode pluvieux sur l'est (détail en page 4)  
 Le 31 : fortes averses très localisées l'après-midi sur St-Paul (40 mm) et Bois de Nèfles St-Paul (36 mm)

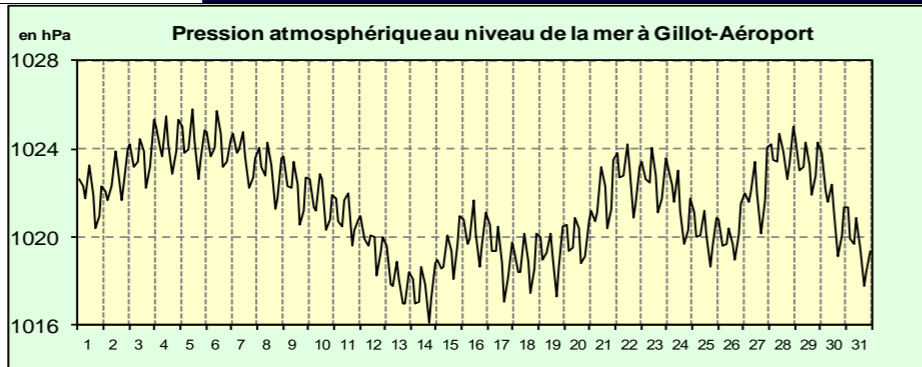
Le bilan mensuel accuse un déficit de 25% malgré l'épisode de la fin du mois mais qui n'a pas suffisamment compensé les déficits d'une deuxième décennie particulièrement sèche. Sur le sud-ouest et le sud, l'essentiel de l'arrosage s'est produit en début de mois (front froid + alizé de sud-sud-est humide) ainsi qu'en fin de mois (flux de sud humide le 26). Sur le nord-est et l'est, après une 1<sup>ère</sup> décennie relativement arrosée, les alizés sont restés très secs jusqu'au 27. L'épisode fortement pluvieux de la nuit du 30 au 31 a, heureusement, permis de limiter les déficits dans ces secteurs. Il est tombé très peu d'eau sur l'ouest (de St-Gilles à St-Leu) ainsi qu'au Port ; ce sont les zones les plus déficitaires (-80 à -90% en moyenne) avec la région des Plaines et du cirque de Cilaos (-50%), ainsi que le chef-lieu (-45% en moyenne). Le tiers sud et le nord-est affichent des bilans plus faiblement déficitaires (-10% en moyenne) avec ponctuellement quelques rares postes proches de la normale voire légèrement excédentaires (Gillot : +7%, Le Tampon : +4%). Le poste le plus excédentaire (mais pour de faibles cumuls de pluie) est celui de Bois de Nèfles St-Paul : +170%, grâce essentiellement aux fortes averses du 31.



Postes les plus arrosés					
Altitude	Poste	Décade 1	Décade 2	Décade 3	Mois
(entre 0 et 600m)	Chemin de Ceinture	40,7	30,7	205,5	276,9 mm
	Bellevue Bras-Panon	58,4	28,2	156,2	242,8 mm
(entre 600m et 1000m)	Hauts de Ste-Rose	241,4	73,3	330,4	645,1 mm
	<b>La Crête</b>	216,5	8,0	98,5	323,0 mm
(>1000m)	Gîte de Bellecombe	63,9	17,8	146,3	228,0 mm
	Grand Coude	58,0	27,8	54,0	139,8 mm

# Pression

A Gillot-Aéroport :  
 Pression moyenne mensuelle : 1021,5 hPa, légèrement inférieure à la moyenne 1991-2010 (1021,9 hPa) pour un mois d'août.  
 Pression minimale : 1016,1 hPa le 14.  
 Pression maximale : 1025,8 hPa le 5.

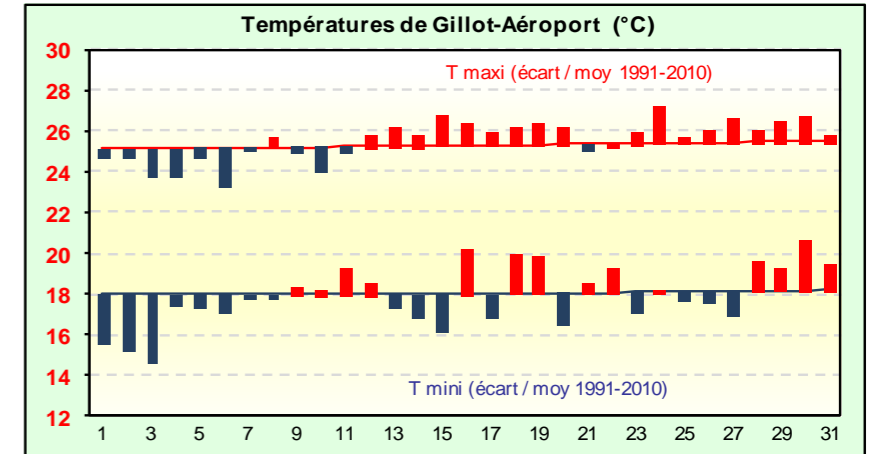
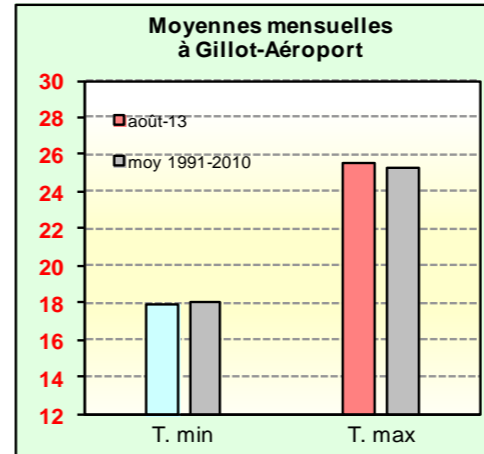


# Températures

## Bien fraîches en 1<sup>ère</sup> décennie

La première décennie a été globalement fraîche aussi bien de jour que de nuit. Par la suite et à la faveur de journées bien ensoleillées, les températures diurnes sont restées plus élevées qu'habituellement tandis que les minimales, comme les 3 mois précédents, sont demeurées en-dessous des valeurs moyennes. L'écart à la moyenne 1991-2010 est de -0,4°C pour les températures minimales et de +0,6°C pour les maximales.

Gillot-Aéroport :  
 La température moyenne mensuelle s'élève à 21,7°C, ce qui représente un écart à la moyenne 1991-2010 de +0,1°C.



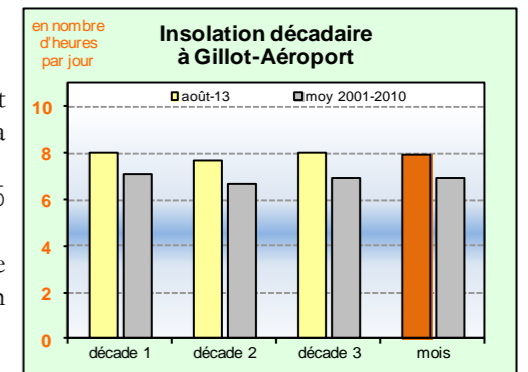
# Insolation

## Ensoleillement record

A part 2 postes dans les Hauts (Bellecombe et Maïdo) ainsi que St-Joseph, très légèrement moins ensoleillés que d'ordinaire (-1% à -2% par rapport à la moyenne 2001-2010), la majorité des autres stations de l'île affichent des cumuls de rayonnement fortement excédentaires : Bois de Nèfles St-Paul\* et Le Gol les Hauts (+12%), Pont Mathurin\*, Plaine des Palmistes\* et Le Tampon (+11%).

\* = record de rayonnement le plus élevé

Gillot-Aéroport :  
 La durée d'insolation journalière est supérieure de 60 minutes à la moyenne 2001-2010. Le soleil a brillé en moyenne 7h55 par jour. On dénombre une seule journée faiblement ensoleillée (moins de 4h de soleil) le 11.



# Vent

## Alizés irréguliers

Davantage de vents forts de secteur sud sur les côtes exposées au vent de sud. A la Pointe des Trois-Bassins, on dénombre 7 jours de vent fort (moyenne 2001-2010 : 2,5 jours) ; à Gros Piton Ste-Rose : 8 jours de vent fort (moyenne 2001-2010 : 4,9 jours)

Moins de jours de vent fort, par contre, sur les côtes nord-est et sud-ouest. Gillot-Aéroport : 11 jours de vent fort (rafales supérieures à 58 km/h), la moyenne 2001-2010 étant de 14,3. Pierrefonds-Aéroport : 12 jours de vent fort, la moyenne 2001-2010 étant de 14,1.

