



971 GUADELOUPE

Bulletin Climatique Annuel

2011

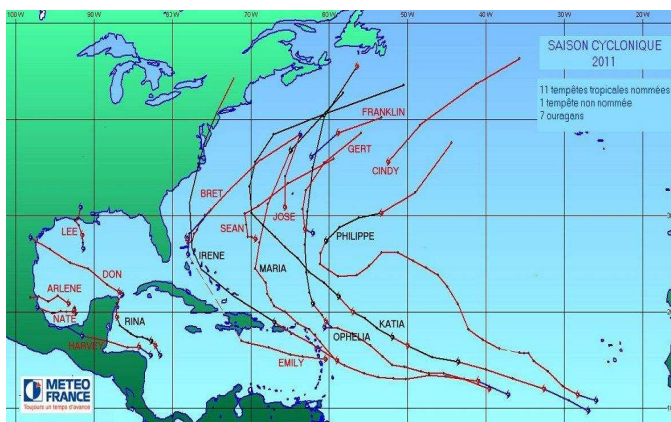
UNE ANNEE PLUVIEUSE

Évènements de l'année

Une bande frontale va onduler sur le centre de la Grande-Terre et le nord de la Basse-Terre du 2 au 5 janvier. Les cumuls sont importants parfois même records (ex: 162 mm à Morne-à-L'Eau Blanchet). De nombreux dégâts matériels et surtout des victimes sont à déplorer.

Un fait rare: le cyclone tropical OPHELIA reste stationnaire à proximité de nos îles pendant plus de 4 jours (du 22 au 25 septembre), occasionnant le maintien d'une vigilance jaune pour mer dangereuse pendant ces 4 jours.

Pour plus d'informations sur les évènements climatiques en Guadeloupe consulter « Climat /archives » sous meteo.gp

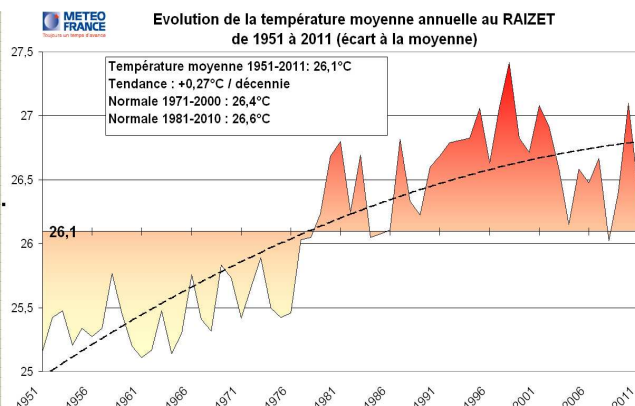


Saison cyclonique

Bien que la saison 2011 soit très active, les Petites Antilles sont relativement épargnées par les cyclones.

Des températures moyennes dans la norme

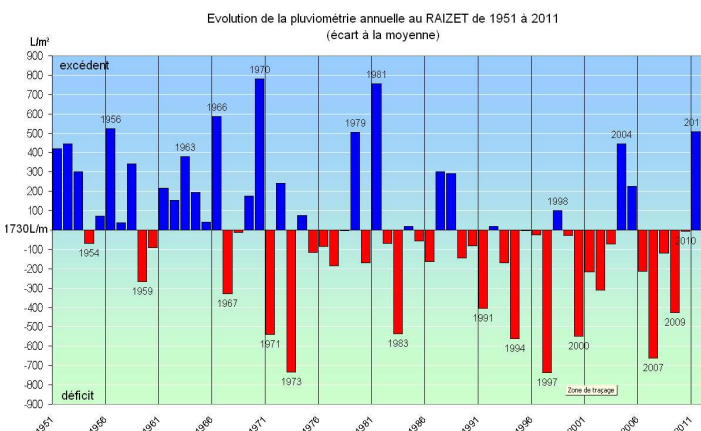
L'impact de la température de surface océanique, comme celui de la présence nuageuse anormalement importante cette année, a pesé sur les extrêmes et leurs moyennes. Pour l'ensemble des postes, la moyenne des minima est en général anormalement élevée au fil de l'année, alors que celle des maxima est déficitaire. Pourtant nous classerons 2011 parmi les années normales.



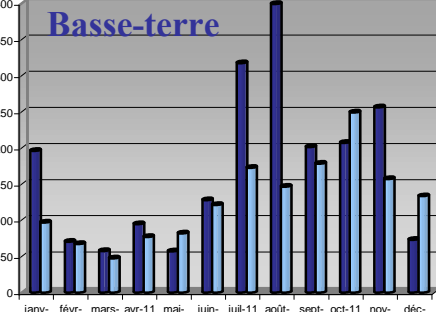
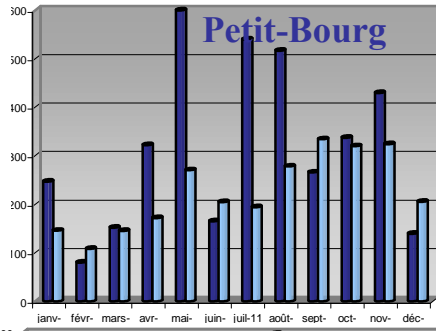
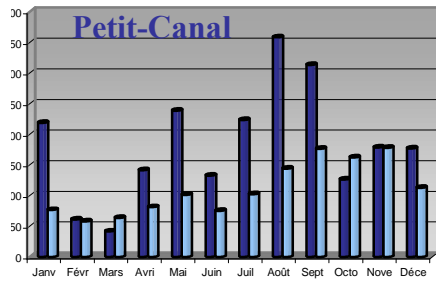
Une année pluvieuse

2011 restera, de mémoire d'homme, classée parmi les années les plus arrosées sur le département et les îles du nord. Au Raizet le cumul annuel se retrouve au 5e rang depuis 1952.

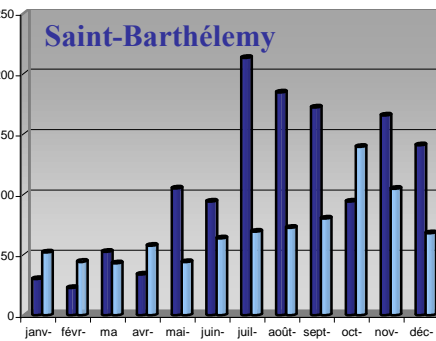
Pour les communes de Trois-Rivières et Gourbeyre les cumuls annuels sont proches de la norme. De Vieux-Habitants à la ville de Basse-Terre et aux Saintes on enregistre un surplus de 15% sur l'année. Au sommet du massif de la Soufrière, il faut noter toutefois un léger déficit de 10 à 15%. Partout ailleurs, îles du nord comprises, l'excédent en eau atteint 30 à 45%.



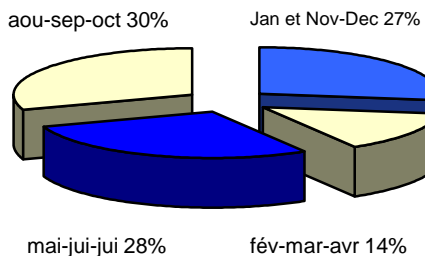
Pluviométrie



■ Cumul pluie en 2011
□ Normales 1971-2000



Répartition pluviométrique aux Abymes le Raizet



Janvier débute par un épisode exceptionnel de fortes pluies du 3/1 au 5/1. Des valeurs extrêmes sont enregistrées, des records sont tombés. Cet épisode confère à ce mois le caractère de mois de janvier le plus pluvieux de l'histoire sur l'archipel. Les Îles du Nord, non concernées par l'événement, sont dans la norme.

Février connaît des cumuls mensuels dans la moyenne des mois de février. Seule la région pointoise enregistre un léger excédent et les hauts reliefs un léger déficit. La proximité de l'anticyclone sur le bassin nord atlantique explique sûrement le déficit de 50 à 60% sur les Îles du Nord.

Mars et **avril** sont anormalement pluvieux sur une grande partie de l'archipel. Cependant localement un léger déficit pluviométrique est observé sur le nord de la Grande-Terre et une sécheresse très forte sur les communes de Baillif à Pointe-Noire. Les îles du Sud bénéficient d'une pluviométrie normale ou légèrement excédentaire. Les îles du Nord sont excédentaires en mars et très déficitaires en avril.

Mai est d'abord pluvieux, durant 20 jours, avec des épisodes très chaotiques, il devient très sec la dernière semaine. On le classera parmi les mois de mai les plus abondamment pluvieux sur de nombreuses zones de l'archipel, mais, paradoxalement, parmi les plus secs sur d'autres.

Juin connaît des pluies normales en Guadeloupe même si l'est de la Grande-Terre est un peu plus arrosé. Deux épisodes de pluies remarquables sur les Îles du Nord font du mois de juin un des plus pluvieux.

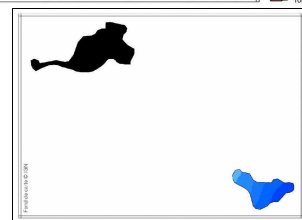
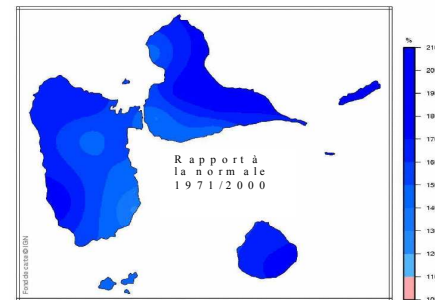
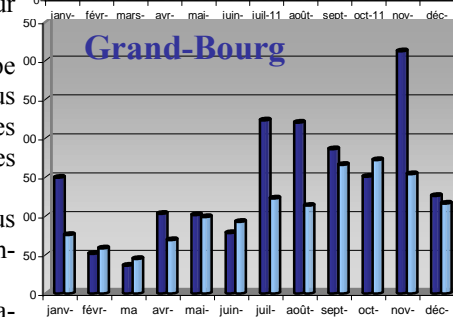
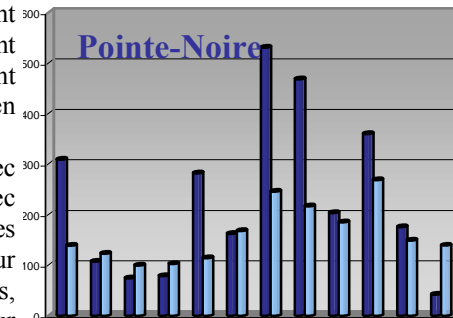
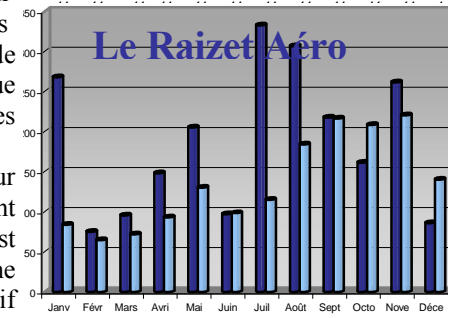
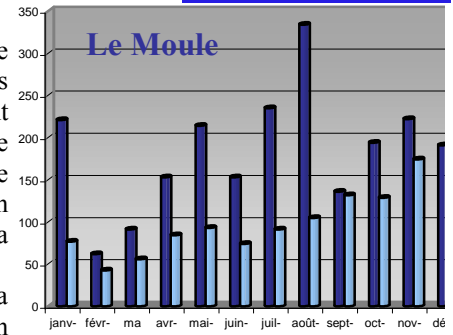
Juillet et **août** sont classés parmi les plus pluvieux de l'histoire climatologique. De nombreux records sont établis.

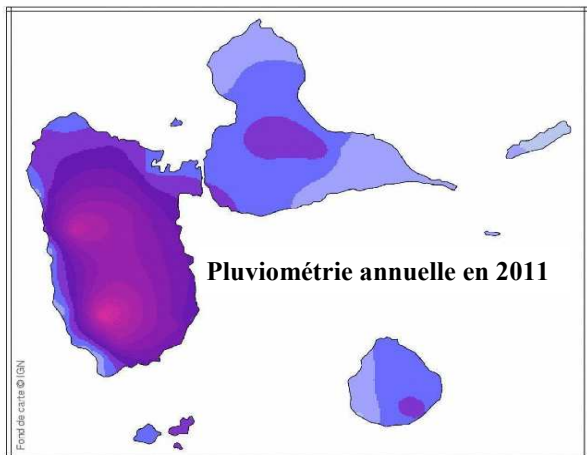
Septembre est normal en plaine et sec en montagne sur l'archipel. Les Îles du Nord sont abondamment arrosées avec de nouveaux records mensuels.

Octobre est normal en plaine, à la Désirade et Marie-Galante, très chaotique sur le relief et les Saintes. Le mois est déficitaire sur les Îles du Nord.

Novembre est à classer parmi les mois de novembre les plus pluvieux. Pourtant l'essentiel des pluies est tombé sur 2 ou 3 jours.

Décembre enregistre une pluviométrie généreuse sur les Îles du Nord, le nord de la Grande-Terre et Marie-Galante. Mais la pluie est restée anormalement absente ailleurs causant des déficits parfois remarquables sur le reste de l'archipel





Fond de carte © IGN

Précipitations remarquables

En 4 jours du 2/1 au 5/1 une bande frontale génère des pluies sur la Guadeloupe, en particulier sur le centre de la Grande-Terre et les Grands-Fonds. Un nouveau record de cumul quotidien est établi à Morne-à-l'Eau Blanchet avec 162 mm.

Du 17/5 au 18/5, dans un flux d'alizé humide et instable, des lignes de grains actives se développent sur et près de l'archipel. En milieu de nuit, un orage particulièrement actif est positionné sur la façade est du relief nord de la Basse-Terre. En 3 heures les cumuls ont des durées de retour plus que décennales

Le 3/7, un amas convectif génère sur l'île de Saint-Martin un orage très actif. En 6 heures on relève 103 mm à Grand-Case.

Le 9/8 une onde tropicale traverse notre archipel. Elle est particulièrement active sur le sud de la Basse-Terre et (ce qui est plus inhabituel) sur la côte sous le vent jusqu'à 200 mm relevés à la gendarmerie de Vieux-Habitants.

Du 26/11 au 29/11 des remontés de sud d'amas convectifs atteignent l'archipel. Plusieurs épisodes avec des durées de retour plus que décennales sont enregistrés. Jusqu'à 204 mm en 48 h au Gosier.

Vent

En Guadeloupe, .

En janvier et février le vent est classique. Il est resté modéré à parfois assez fort de secteur est à nord-est, avec quelques rafales surtout sur le nord de la Basse-Terre. De mars à mi-juin le vent est faible à modéré d'est dominant surtout avec les pannes d'alizé de mai propices au développement orageux. De juillet à décembre l'alizé vient d'est-sud-est plutôt modéré. L'essentiel des rafales accompagne les lignes de grains dues aux remontées de sud, aux ondes et aux bandes spiralées. A noter que la journée la plus venteuse est le 9 septembre avec le passage de la tempête tropicale MARIA sur notre archipel.

Pour les îles du Nord, .

De janvier à mars et en décembre, le vent reste modéré à très temporairement assez-fort, avec quelques rafales. En mai et en novembre les pannes d'alizé sont fréquentes et favorisent les orages. De juin à octobre l'alizé est d'est à parfois sud-est faible à modéré. Il fraîchit au passage des ondes et des cyclones et souffle en rafales. C'est au passage d'IRENE que l'on relève les plus fortes valeurs.

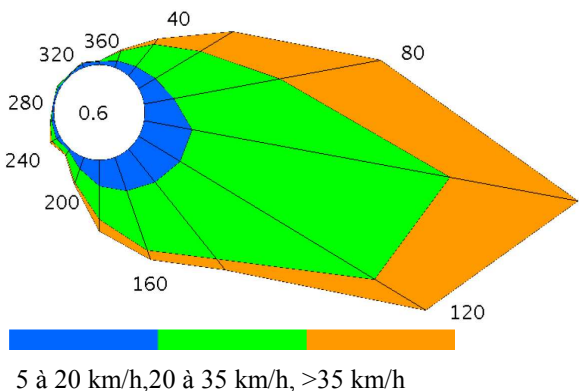
Moyenne mensuelle des vitesses du vent (en km/h)

| JAN | FEV | MAR | AVR | MAI | JUI | JUI | AOU | SEP | OCT | NOV | DEC |
|-----|-----|-----|-----|-----|-----|-----|-----|-----|-----|-----|-----|
| 32 | 32 | 25 | 23 | 20 | 26 | 26 | 23 | 24 | 26 | 22 | 24 |

Vitesses maximales du vent

- LE RAISET : 77 km/h d'est le 9/9
- LA DESIRADE : 103 km/h d'est le 9/9
- LE MOULE : 76 km/h d'est le 9/9
- BAILLIF : 77 km/h de sud-est le 7/2
- SAINTE-ROSE : 61 km/h d'est le 12/01
- GRAND BOURG : 86 km/h d'est le 9/9
- SAINT-BARTH : 102 km/h d'est le 21/08

Rose annuelle des vents à la Désirade



Activité cyclonique

Selon les prévisions, la saison cyclonique 2011 devait être active en atlantique-caraïbe. Elle le fût au regard des chiffres.

18 phénomènes cycloniques nommés au lieu de 12 en moyenne. 7 d'entre eux atteignent le stade d'ouragan, dont 3 majeurs.

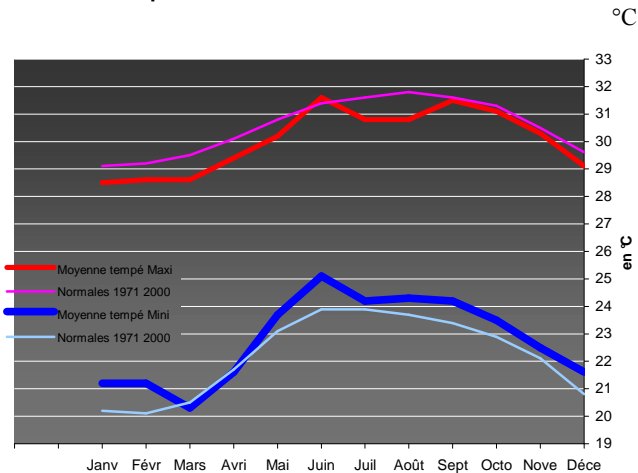
Saison active mais peu virulente en intensité car fort heureusement lorsque les cyclones traversent l'arc antillais, ils ne sont qu'au stade de tempête.

Pour la Guadeloupe, on retiendra quatre tempêtes tropicales :

- Du 1/8 au 3/8, EMILY concerne la Guadeloupe et les îles du nord pas de pluies remarquables, mais jusqu'à 100 km/h de vent à la Désirade.
- Du 21/8 au 23/8, IRENE passe entre la Guadeloupe et les îles du nord. Pas de vent ou de pluies remarquables sur le département, mais une houle dangereuse de direction inhabituelle. Jusqu'à 103 mm sur les îles du nord, des vents moyens à 70 km/h, des rafales à 103 km/h.
- Du 7/9 au 12/9, MARIA remonte de la Guadeloupe vers le nord-ouest puis traverse les îles du nord. Jusqu'à 103 km/h de vent en rafale à la Désirade. Des creux de plus de 6 m à la grande vigie dans une houle cyclonique.
- Du 22/9 au 25/9, OPHELIA reste à proximité immédiate de nos îles avant de s'évacuer vers le nord. Seules la forte houle cyclonique et la mer dangereuse impactent le littoral est des îles et les canaux

Températures

Températures mensuelles au Raizet en 2011



Extrêmes de l'année (en plaine):

34°C le 26 juin à l'aérodrome de Baillif.

15,3°C le 11 mars à Sainte-Rose section Viard.

Le graphique des températures annuelles au Raizet est plutôt bien représentatif du comportement de la température sur l'année en Guadeloupe.

De janvier à février les minima sont chauds; dans la continuité du semestre précédent. Les maxima sont normaux ou frais et les moyennes normales.

En mars les températures sont anormalement fraîches. D'avril à mai les minima redeviennent chauds les maxima restant anormalement frais. En moyenne ces mois sont plutôt classiques.

En juin, les minimales sont très chaudes et les maximales souvent normales ou chaudes. De nouveaux records de chaleur sont parfois établis sur le mois.

En juillet et août les nombreuses ondes tropicales maintiennent les maxima frais alors que les minima sont toujours plutôt chauds. Les moyennes sont dans les normes.

De septembre à décembre les minimales sont chaudes alors que les maximales restent proches de la norme. On notera une petite vague de froid en novembre avec de nouveaux records absolus de fraîcheur quotidienne pour le mois. Mais dans l'ensemble les températures moyennes de ces mois sont dans la norme.

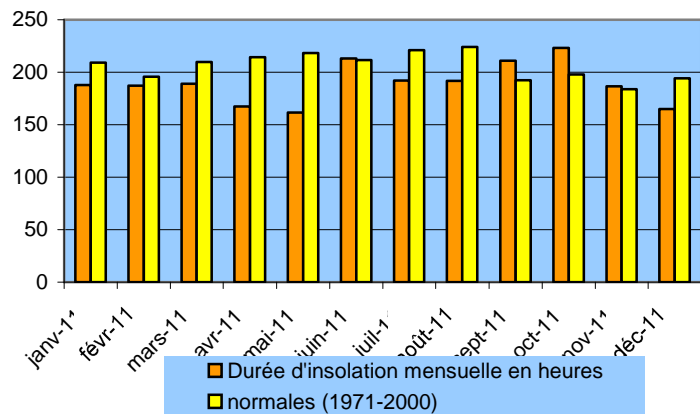
Ensoleillement

Le soleil est bien timide en 2011. Au Raizet le déficit annuel, par rapport à la normale, en durée d'insolation avoisine les 200 heures.

Exception faite du mois de juin (très proche de sa normale et légèrement excédentaire), le 1^{er} semestre connaît un déficit relativement important. Ce sont surtout les mois d'avril et mai qui présentent les manques les plus marqués, attribuables aux nombreux épisodes pluvieux pendant ces mois. Des valeurs records en déficit sur le mois de mai sont à signaler.

Le 2^{ème} semestre est lui aussi déficitaire, même si septembre et octobre sont anormalement excédentaires, du fait de la rareté des cyclones sur nos îles cette année et que novembre est très proche de sa norme. On note ici, le poids des nombreuses ondes tropicales en juillet et août et des fronts précoces de fin novembre-début décembre.

Abymes le Raizet : Insulations totales mensuelles en 2011



Bulletin climatologique annuel

Edité par METEO-FRANCE
Service Régional de la Guadeloupe – Section Climatologie
B.P. 451 97183 ABYMES Cedex

clim971@meteo.fr

Tel : 05 90 89 60 67 Télécopie : 05 90 89 60 75

Rédacteur : Christophe MONTOUT

Directeur de publication : Didier ESCARTIN

ISSN : 0294-7609 dépôt légal : 2011

Pour les prévisions à 3 jours sur les départements des Antilles et de la Guyane, prenez le temps d'un coup de fil 08 92 68 08 08 (0,3 € la mn) ou d'une connexion : 36 15 METEO (0,34 € la min)

Conformément à la loi sur la propriété intellectuelle du 1er juillet 1992, l'information ci-dessus appartient à METEO-France. En cas d'affichage, de rediffusion ou de revente de tout ou partie du Bulletin Climatologique Annuel, de fourniture de services à valeur ajoutée à partir des données publiées, une autorisation écrite préalable et un devis doivent être impérativement demandés à METEO-France.