



971 GUADELOUPE

Bulletin Climatique Annuel

2012

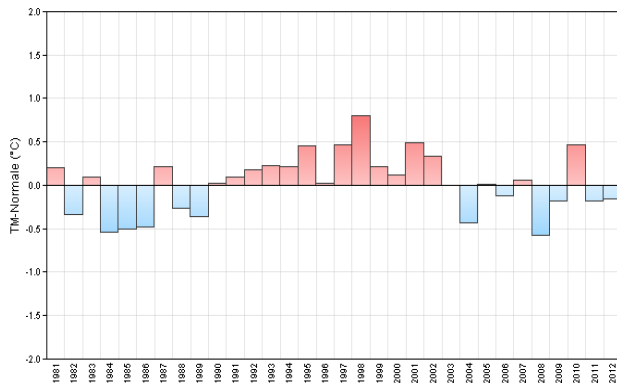
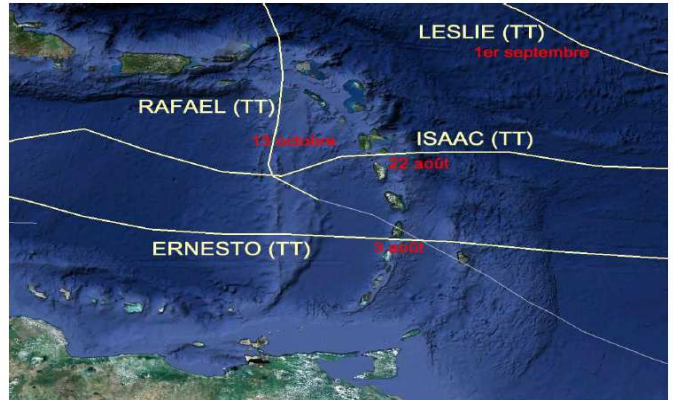
UNE ANNEE NORMALE

Évènements de l'année

Un épisode orageux exceptionnel touche la région pointoise le 7 mai en soirée .

Le cyclone tropical Rafaël traverse le département au stade de tempête tropicale le 12 octobre, mais conserve son influence sur l'archipel jusqu'au 14.

Pour plus d'informations sur les événements climatiques en Guadeloupe consulter « Climat / archives » sous meteo.gp



Évolution température moyenne annuelle entre 1981 et 2012 au Raizet (écart à la normale 1981-2010. Attention à la rupture négative due au déplacement de 2003.)

Saison cyclonique

19 phénomènes cycloniques ont été nommés. C'est un peu plus que d'ordinaire. L'année est donc à classer parmi les années actives. Sachant que la lettre Q n'a pas été utilisée, le dernier phénomène a donc eu un prénom avec un T comme initiale. Les Petites Antilles sont relativement épargnées par les cyclones.

Des températures moyennes dans la norme

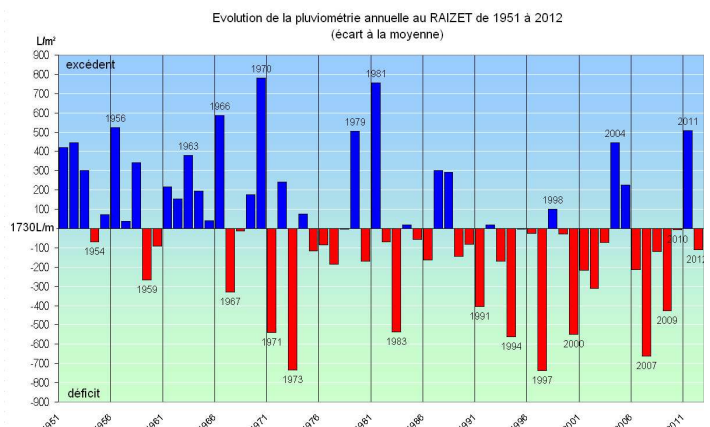
Les moyennes annuelles de températures des postes de nos îles sont très proches de leurs normales (1981-2010).

Des cumuls annuels dans les normes.

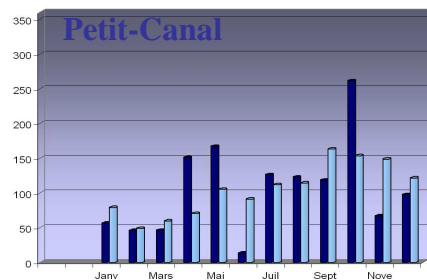
Dans l'ensemble les postes de nos îles présentent des valeurs de cumuls pluviométriques annuels très proches de leurs normales respectives (1981-2010). L'année 2012 sera donc classée parmi les années normales.

Pourtant l'année est très hétérogène avec juin et septembre extrêmement secs, à opposer à mai, juillet et octobre qui ont des cumuls significativement importants.

Avec 1621 mm en 2012, le Raizet enregistre une valeur très proche de sa normale (1617 mm). Mais un léger déficit de 109 mm par rapport à la moyenne des 63 années de mesure depuis 1951.



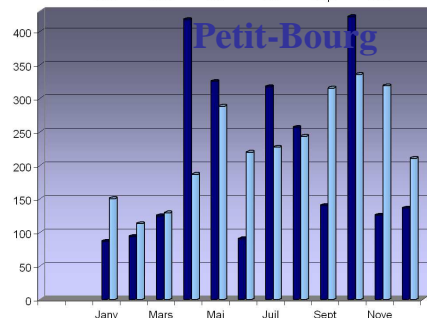
Pluviométrie



Janvier . Les pluies sont de saison en Guadeloupe et excédentaires dans les Îles du Nord.

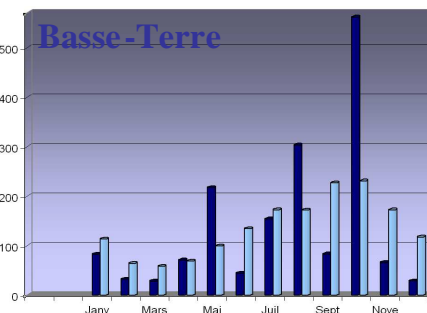
Février . Paradoxalement, des déficits au vent des îles et des excédents sous le vent des îles.

Mars . Le mois est plutôt sec en Guadeloupe et pluvieux sur les Îles du Nord.



Avril . L'essentiel des pluies se produit entre le 13 et le 21. L'est de la Basse-Terre et Marie-Galante connaissent des excédents d'eau très significatifs.

Mai . Un épisode exceptionnel le 7 concentre l'essentiel des pluies du mois. Cet épisode fait du mois, selon le poste observé, le mois de mai le plus (ou l'un des plus) pluvieux. Pourtant le reste du mois est très sec.

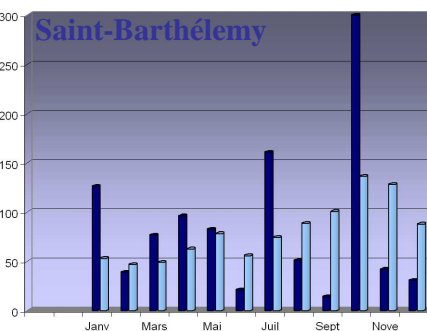


Juin . Le mois est très sec avec des records mensuels de manque d'eau.

Juillet . Le mois est pluvieux pourtant l'essentiel des pluies est tombé sur 2 jours du 29 au 30.

Août . Le mois est très sec en dehors des pluies cycloniques. Pourtant de nombreux cumuls mensuels sont normaux voire excédentaires sur le sud de l'archipel.

■ Cumul pluie en 2011
□ Normales 1981-2010

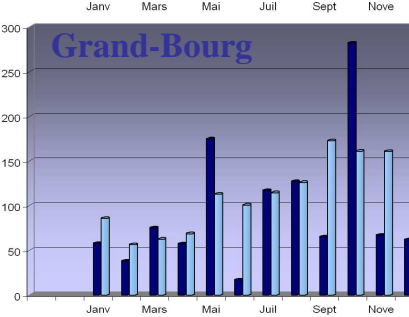
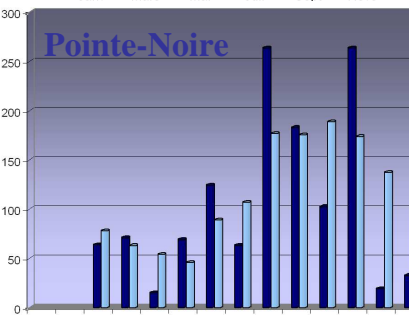
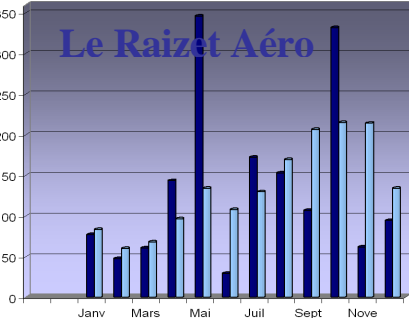
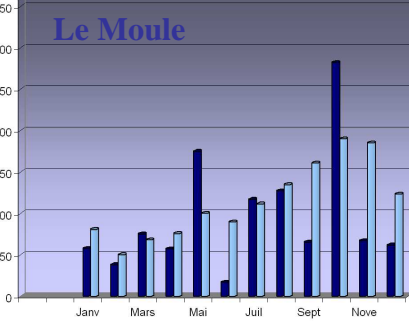


Septembre . Le mois est, sur de nombreux postes, parmi les 10 premiers mois de septembre les plus secs depuis leurs ouvertures respectives.

Octobre . Les 18 premiers jours sont pluvieux, localement exceptionnellement pluvieux du 12 au 13 sous l'influence de la tempête tropicale RAFAEL. Les 13 jours suivants sont très secs.

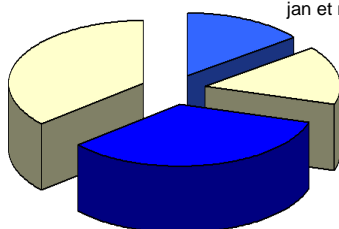
Novembre . La prédominance d'un temps ensoleillé sur l'ensemble du mois a conduit à classer celui-ci parmi les mois de novembre les plus secs depuis 1951.

Décembre . Une grande partie de l'archipel de Guadeloupe et les Îles du Nord connaissent un déficit parfois sévère en pluies.

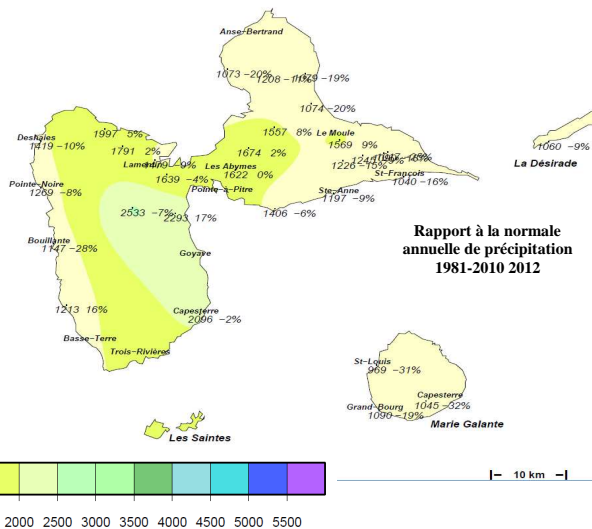


Répartition pluviométrique annuelle

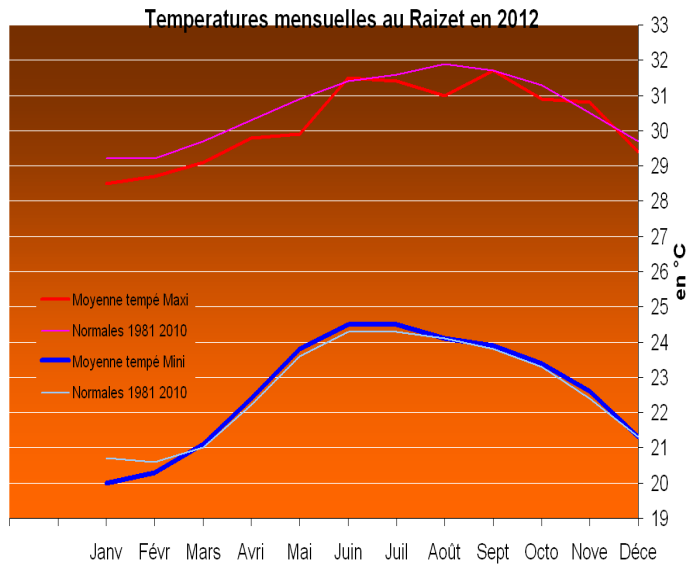
aoû-sep-oct 30%



mai-jui-jui 28%



Températures



Si on ne se réfère qu'aux moyennes annuelles de température, on remarque que 2012 est une année dans les normes.

Pourtant dans les détails des mois il nous est possible de relever quelques anomalies de température. C'est le cas :

- en **janvier** où les minimales sont un peu chaudes sur la région pointoise, plus en **mars** et **avril** pour le reste du département et aussi en **septembre** sur l'est de la Grande-Terre, la Désirade et les Îles du Nord.
- en **août** où les maximales sont un peu fraîches surtout sur la région pointoise.

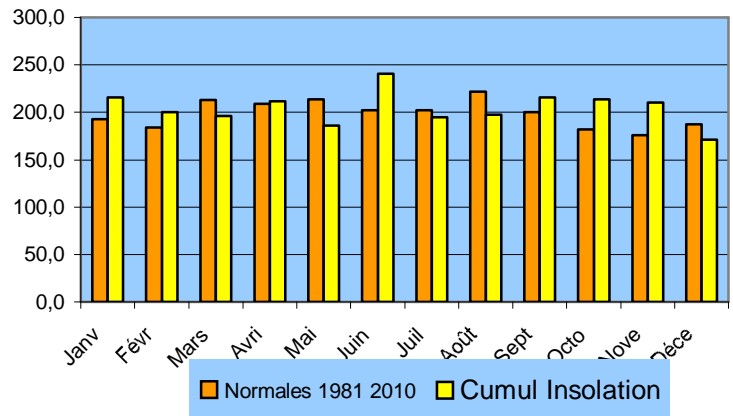
Extrêmes de l'année (en plaine):
35,5°C le 16 septembre à Le Moule Lauréal.
16,8°C le 20 février à Sainte-Rose section Viard.

Ensoleillement

ABYMES le RAIZET : Insolation totale mensuelles en 2012

Sur l'année l'ensoleillement est normal (1981-2010). Mais la répartition des durées mensuelles est assez particulière.

En effet en janvier, en février, surtout en juin, en septembre, en octobre et en novembre, les durées d'insolation sont bien excédentaires. Ceci malgré la présence assez fréquente de brumes (ou voiles) de sables. Par contre, le reste des mois de l'année, le soleil s'est plus fait désirer.



Bulletin climatologique annuel

Edité par METEO-FRANCE
Service Régional de la Guadeloupe – Section Climatologie
B.P. 451 97183 ABYMES Cedex

clim971@meteo.fr

Tel : 05 90 89 60 67 Télécopie : 05 90 89 60 75

Rédacteur : Christophe MONTOUT

Directeur de publication : Didier ESCARTIN

ISSN : 0294-7609 dépôt légal : 2012

Pour les prévisions à 5 jours sur les départements des Antilles et de la Guyane, prenez le temps d'un coup de fil 08 92 68 08 08 (0,34 € la min) ou d'une connexion au meteo.gp

Conformément à la loi sur la propriété intellectuelle du 1er juillet 1992, l'information ci-dessus appartient à METEO-France. En cas d'affichage, de rediffusion ou de revente de tout ou partie du Bulletin Climatologique Annuel, de fourniture de services à valeur ajoutée à partir des données publiées, une autorisation écrite préalable et un devis doivent être impérativement demandés à METEO-France.