

## 2 0 1 2 en Guyane : année contrastée

Le début d'année très pluvieux en Guyane (février, avril) gris et relativement frais (février) n'augure pas la suite qui affiche des déficits pluvieux (mai, juin, et toute la fin d'année à partir de septembre) avec des températures chaudes et une large présence du soleil.

Ce déroulement a accentué les caractères saisonniers.

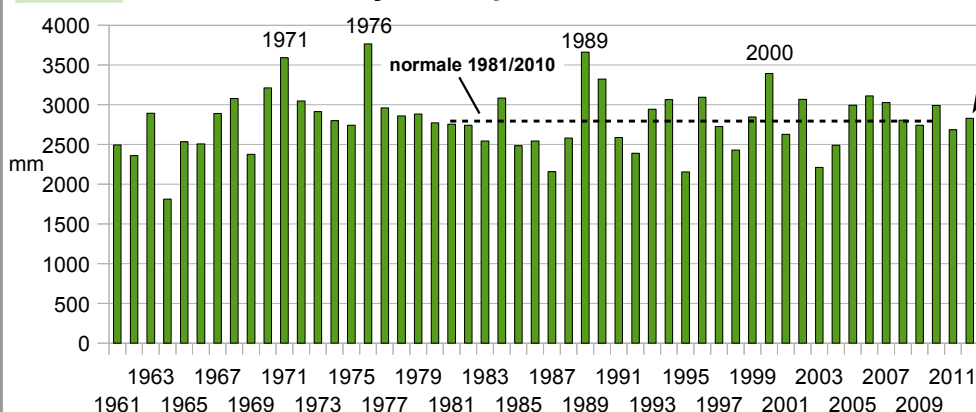
### A retenir :

pluie annuelle	température annuelle
2830 mm <b>+2%</b>	27,2°C <b>+0,3°C</b>

écarts par rapport aux normales 1981/2010

calculs : pluie avec 13 postes et température avec 5 postes

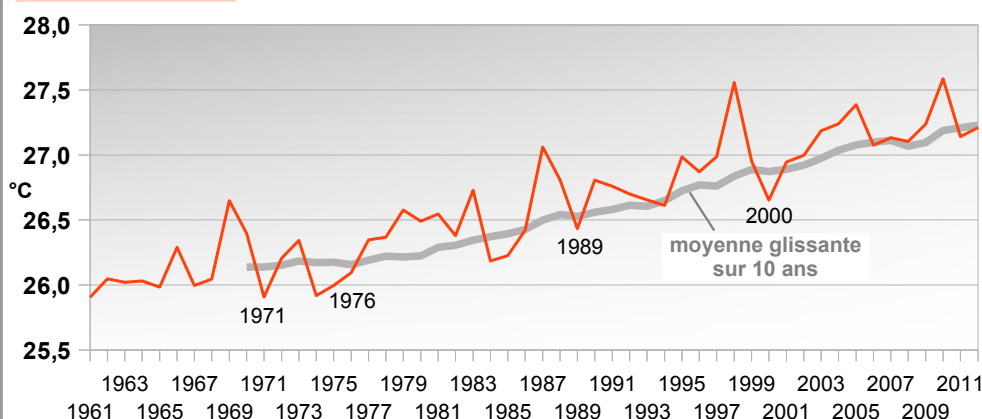
### Pluies annuelles en Guyane depuis 1961 (calculs avec 13 postes)



**2012**

Année quasi normale en pluie : les excédents pluvieux du début d'année sont compensés par les déficits ultérieurs, si bien qu'on obtient une année 2012 conforme à la normale 1981/2010

### Températures annuelles en Guyane depuis 1961 (calculs avec 5 postes)



**2012**

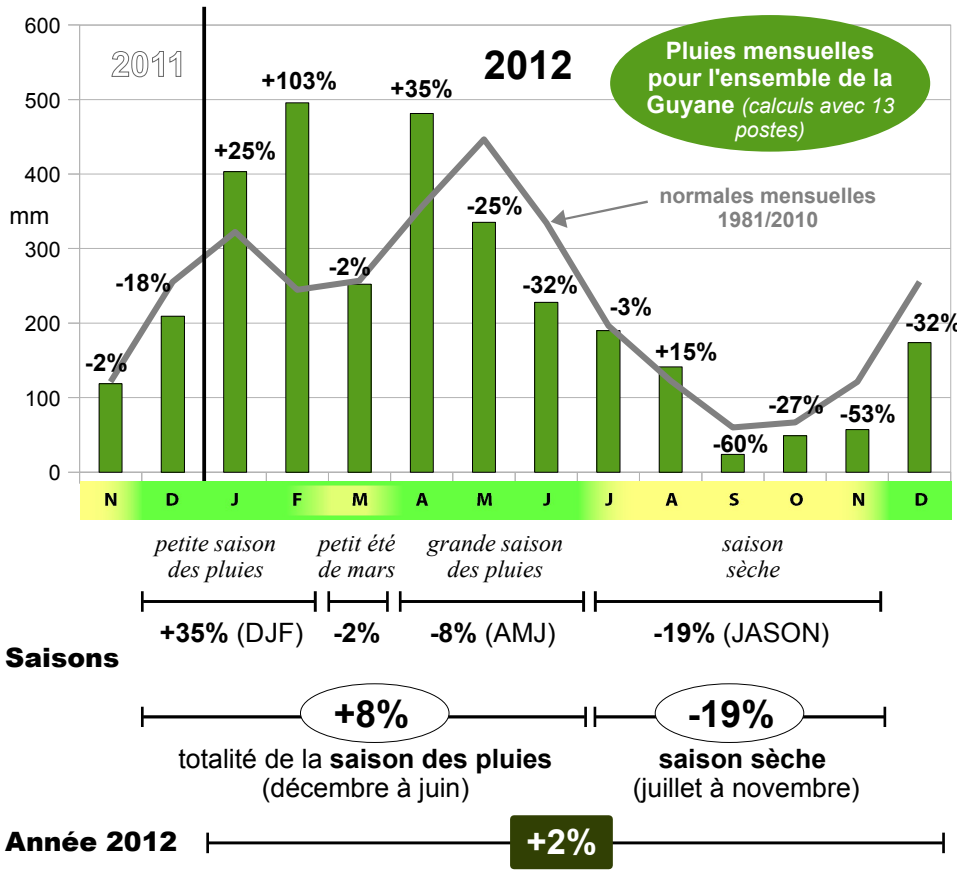
Année chaude, la 6e depuis le début des mesures : le bilan annuel 2012 est très proche de la moyenne des 10 dernières années en Guyane, alors que l'écart est de +0,3°C par rapport à la normale 1981/2010

Les principaux événements climatiques de l'année 2012 en Guyane se concentrent entre février et juin, mais on peut signaler le nombre élevé de jours secs en bord de mer entre la fin août et le début du mois d'octobre, une saison sèche qui porte bien son nom, ainsi que la faiblesse des pluies en décembre lors du retour de la "petite saison des pluies" (anomalie).



# L'année 2012 en Guyane

# Pluviométrie



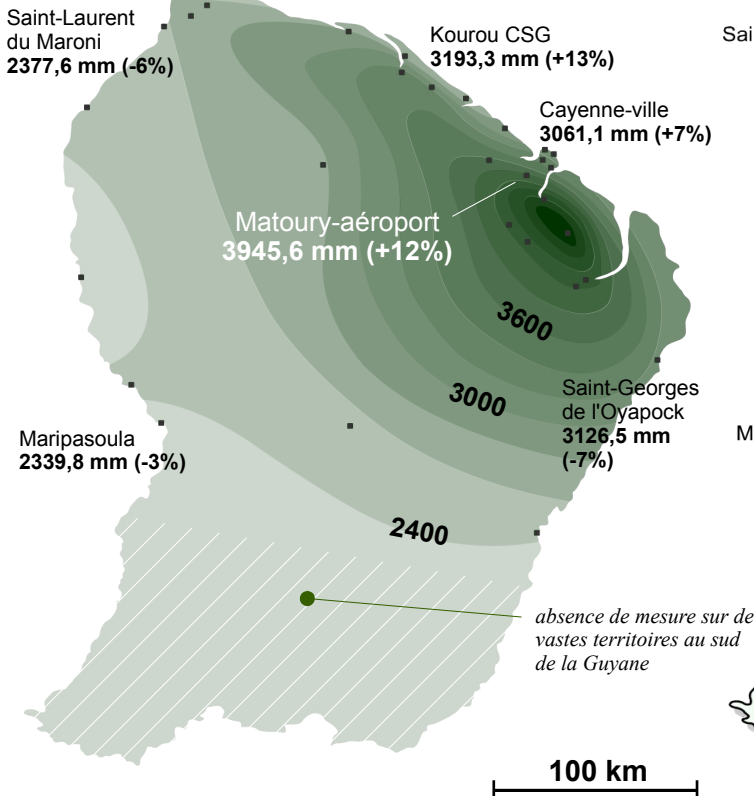
## Déroulement de l'année

La Zone Intertropicale de Convergence se montre active près de la Guyane en **janvier** puis en **février** (février 2012 est l'un des mois de février les plus pluvieux historiquement en Guyane). Après son repli saisonnier en **mars** au sud de la Guyane, conforme au calendrier, la ZIC "remonte" rapidement en latitude au cours du mois d'**avril** (très pluvieux) et poursuit son décalage vers le nord en **mai** et **juin**, délaissant alors notre région (déficits au cours de ces deux mois). Après une intersaison orageuse (**juillet, août**), une très longue période sans pluie significative s'installe, à l'exception de quelques orages continentaux. La "petite saison des pluies" est elle-même retardée, il faut attendre la **fin décembre** pour le retour des pluies.

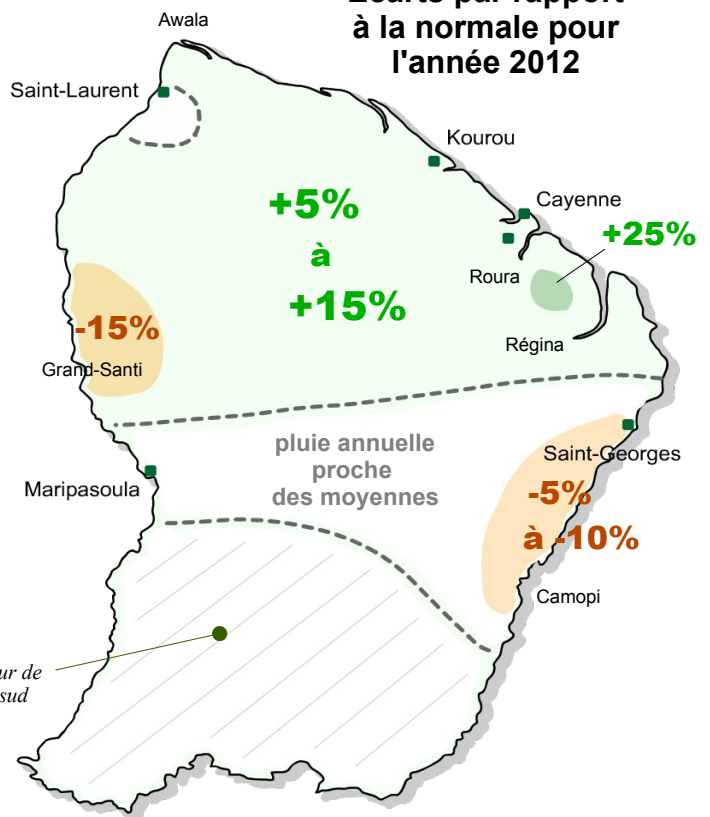
Malgré cette variabilité saisonnière importante, l'année affiche une pluviosité proche des moyennes

Tous les écarts en % se réfèrent aux normales 1981/2010

## Pluies en mm pour l'année 2012



## Écarts par rapport à la normale pour l'année 2012

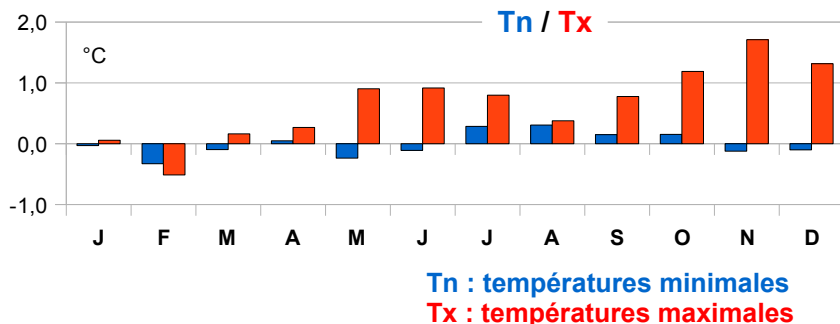


MAXIMUM et MINIMUM en 2012 (pluie annuelle) :  
 - Asarco : **5149,0 mm** (poste situé entre Roura et Régina)  
 - Awala-Yalimapo : **2028,2 mm** (extrême Nord-Ouest de la Guyane)

# Températures L'année 2012 en Guyane

## GUYANE (5 postes) écarts mensuels en °C

par rapport aux normales 1981/2010



## Bilan 2012

L'année 2012 est la **6<sup>e</sup>** année la plus chaude en Guyane depuis 1955 (Tm = 27,2°C)  
 Pour les températures minimales Tn, l'année entière est très proche de la normale 1981/2010, mais pour les maximales Tx il s'agit de la 2<sup>e</sup> année la plus chaude  
*Calculs avec 5 postes*

## Températures extrêmes de l'année 2012 en Guyane

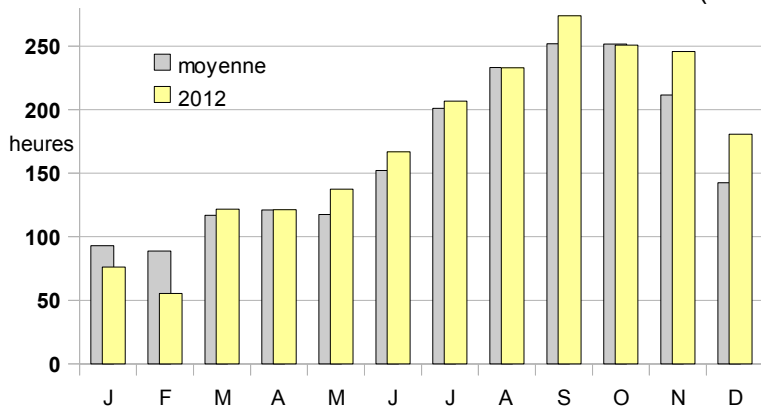
Station autom.	Mini	date	Maxi	date
Matoury-aér.	19,4	16 nov	34,4	31 oct
Cayenne-ville	/	/	/	/
Kourou CSG	18,8	16 nov	33,9	9 oct
Kourou plage	21,7	8 mars	35,5	20 août
Ile Royale	/	/	/	/
St-Georges	20,3	7 sept	36,5	2 oct
St-Laurent	19,8	26 fév	36,8	16 oct
Maripasoula	20,1	16 nov	36,8	16 oct



Pas de record annuel battu

## Soleil

**Matoury-aéroport**  
 année 2012 : **2070 heures** (+5%)



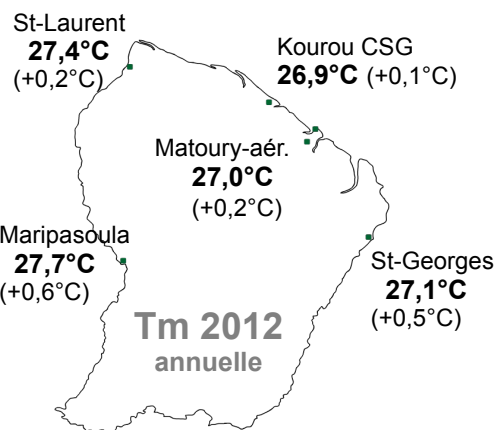
les moyennes ci-dessus correspondent à la période 1996/2011

**Février 2012** est le mois de février le moins ensoleillé depuis le début des mesures. Ensuite, on assiste à une amélioration (fréquentes éclaircies en **mai**) et une saison sèche (**juillet à novembre**) avec beaucoup de soleil. Le beau temps se prolonge en **décembre** avec le retard des pluies.

Le niveau des températures au cours des premiers mois de l'année 2012 ne s'écarte pas de la normale, on constate même une certaine fraîcheur en **février** (mois maussade).

Ensuite, le bon ensoleillement (lié aux déficits pluvieux, c'est-à-dire moins de passages nuageux) se traduit par des moyennes élevées en journée, alors que les nuits sont parfois fraîches.

De **juillet à novembre** (saison sèche), la moyenne des Tx en Guyane (33,3°C) devient le record saisonnier, avec 1°C de plus que la normale 1981/2010, calculs avec 5 postes.



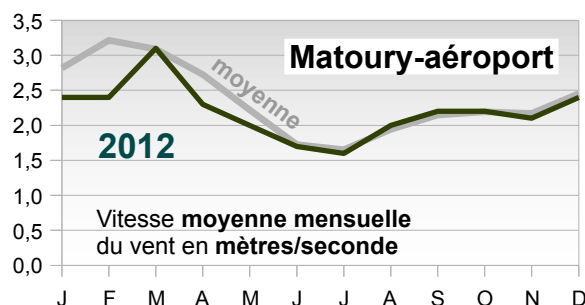
Tm2012 = moyenne des mini (Tn) et des maxis (Tx) sur l'année entière

écarts aux normales 1981/2010

## Vent



**Rafale maximale en Guyane : 22,8 m/s**  
 (82 km/h) à Maripasoula le 13 mai 2012

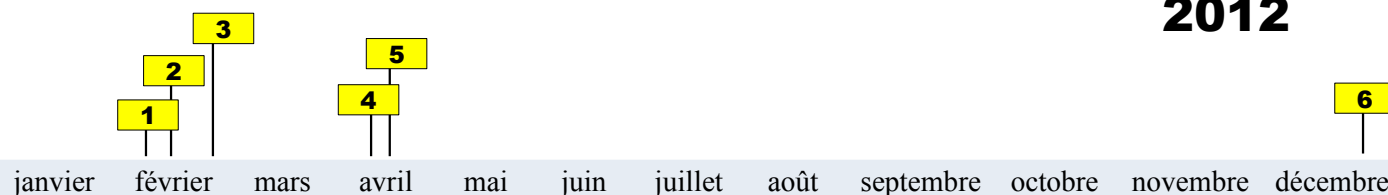


mesure du vent à 10m au dessus du sol, dans un site bien dégagé

Vent plus faible que la moyenne pendant les mois pluvieux du début d'année, **janvier, février, avril**. Le reste de l'année se déroule conformément aux moyennes.

# L'année 2012 en Guyane

## 6 épisodes de vigilance Météo-France en Guyane



1	6 au 8 février 2012	<b>Mer dangereuse</b>	les plus hautes vagues dépassent légèrement 3m50 le 8 février au soir
2	14 au 16 février 2012	<b>Fortes précipitations</b>	jours des 13 et 14 février très pluvieuses près de Cayenne
3	28 / 29 février 2012	<b>Fortes précipitations</b>	
4	5 au 7 avril 2012	<b>Fortes précipitations</b>	inondations à Sinnamary, Iracoubo, Cayenne, Rémire-Montjoly
5	16 / 17 avril 2012	<b>Fortes précipitations</b>	inondations à Cayenne et Rémire-Montjoly le 15 avril au soir
6	24 au 26 déc. 2012	<b>Mer dangereuse</b>	mer agitée, longue houle (12s à 14s de période), vagues jusqu'à 3m50

## Inondations : février et avril

### - plaines littorales

Des inondations notables surviennent au cours de la première quinzaine du mois d'avril 2012, les communes de Sinnamary et Iracoubo étant concernées autour du week-end de Pâques (5/8 avril) et le secteur Cayenne / Rémire-Montjoly (5/8 avril puis le week-end des 14/15 avril).

Des inondations passagères ont certainement touché d'autres endroits du littoral et proche intérieur moins urbanisés, aussi bien en février qu'en avril à cause d'excédents pluviométriques importants.

### - fleuves et rivières

Entre janvier et avril 2012, les cours d'eau enregistrent des débits élevés, mais pas de médiatisation particulière pour d'éventuels dégâts causés par des crues.

## Périodes sèches : septembre à décembre

### - bordure littorale en septembre-octobre

Le beau temps s'installe fin août et se maintient plus de 2 mois, ponctué par quelques pluies orageuses les 9/10/11 octobre (notamment à Cayenne). En septembre 2012, il tombe seulement quelques millimètres en bord de mer (1 à 5 mm selon les endroits) ce qui représente un des mois de septembre les plus secs depuis 1955 pour la frange littorale.

### - anomalie climatique en décembre au nord de la Guyane

Une longue panne des pluies d'origine océanique intervient entre le 1er et le 21 décembre 2012 le long du littoral guyanais. Au cours de cette période, il tombe à peine 10 à 30 mm au lieu de 120 à 200 mm en moyenne, fournissant quelques records de plus faible pluviosité pour cette période de l'année (Kourou, Matoury).

## Chaleur : août à décembre

### - à Saint-Georges de l'Oyapock

Record absolu **36,5°C** égalé le 2 octobre 2012 (36,5°C déjà atteint le 1er octobre 2005)

### - à Kourou

Situation météorologique particulière le 20 août 2012 (le creusement d'une dépression en mer oriente les vents sur la Guyane au sud + soleil l'après-midi à Kourou) : la station automatique de Kourou-plage enregistre **35,5°C**, avec un probable effet additionnel dû à la surchauffe urbaine toute proche. Il s'agit de la **2e** valeur la plus élevée à Kourou.

### - à Maripasoula

Octobre et novembre 2012 deviennent les mois les plus chauds depuis 1953 en température moyenne (Tm) avec **28,9°C**. L'année 2012 n'a pas fourni de record absolu, mais des moyennes élevées entre septembre et décembre.

**Bulletin  
CLIMATIQUE  
Annuel 2012  
Guyane**

Edité par Météo-France  
Service régional de Guyane  
Aéroport Cayenne Félix Eboué  
97351 MATOURY  
ISSN 1950-9154 - Janvier 2013

Climatologie Guyane :  
tél 0594 35 35 42  
fax 0594 35 35 45  
e-mail: clim973@meteo.fr  
rédacteur : Ph.Héritier

pour les prévisions à 5 jours en Guyane :  
0892 68 08 08 (0,34€/minute en 2013)

Internet : <http://www.meteo.gp>

Conformément à la loi sur la propriété intellectuelle du 1er juillet 1992, l'information ci-dessus appartient à Météo-France. En cas d'affichage, de rediffusion ou de revente de tout ou partie de ce bulletin climatique annuel, de fourniture de services à valeur ajoutée à partir des données publiées, une autorisation écrite préalable et un devis doivent être impérativement demandés à Météo-France.



**METEO FRANCE**  
Toujours un temps d'avance