

# 971 GUADELOUPE

## Bulletin Climatique Annuel

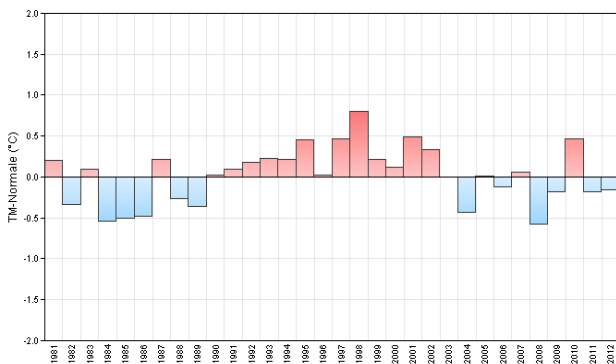
# 2014

## UNE ANNEE NORMALE

### Évènements de l'année

- L'ouragan GONZALO traverse les Îles du Nord le 13 octobre.
- Un épisode orageux intense touche les Îles du Nord du 7 au 8 novembre.
- La tempête tropicale BERTHA passe au sud de l'archipel guadeloupéen du 1 au 2 août
- Une sécheresse pluviométrique, modérée à localement sévère, touche une bonne partie de l'archipel jusqu'en juillet. Elle reprend sur Marie-Galante de septembre à décembre

Pour plus d'informations sur les événements climatiques en Guadeloupe consulter « Climat / archives » sous [meteofrance.gp](http://meteofrance.gp)



Évolution température moyenne annuelle entre 1981 et 2014 à le Raizet (écart à la normale 1981-2010. Attention à la rupture négative due au déplacement de 2003.)

### Saison cyclonique

9 cyclones évoluent dans notre bassin mais seuls 2 intéressent les Antilles ; la tempête tropicale BERTHA qui touche la Guadeloupe le 1er août et l'ouragan GONZALO qui traverse les Îles du Nord le 13 octobre.

Malgré sa faible intensité, le phénomène El-Nino dans le Pacifique a entraîné une activité cyclonique plus faible que la moyenne sur l'Atlantique.

### Des températures moyennes dans la norme

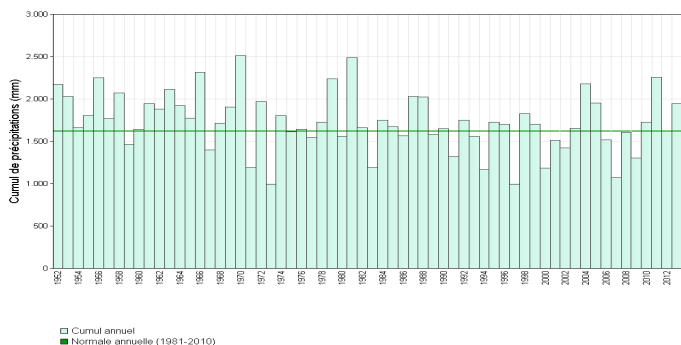
Les moyennes annuelles de températures des postes de nos îles sont très proches de leurs normales (1981-2010).

### Des cumuls annuels dans les normes ou légèrement déficitaires.

L'année 2014 sera classée parmi les années climatologiques normales (1981-2010). Mais comme l'indique la carte spatialisée du rapport à la normale, certaines zones de l'archipel ont connu une sécheresse relative.

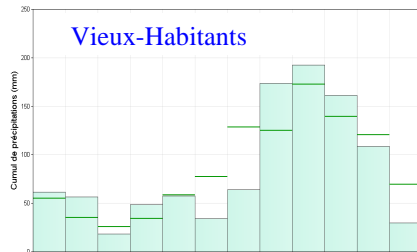
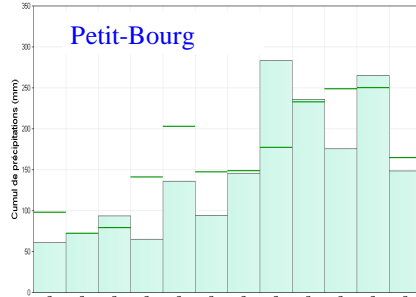
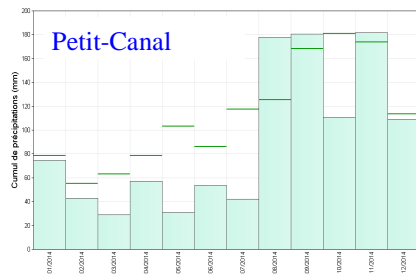
La Désirade, Les Saintes, Sainte-Rose et les communes de Basse-Terre et Grande-terre au sud d'une ligne Saint-François – Pointe-Noire connaissent des cumuls annuels normaux.

Les Îles du nord, Deshaies, Lamentin et les communes du Nord de la Grande-Terre ont des déficits annuels avoisinant les 15 à 25%. Sur l'île de Marie-Galante ce même déficit peut atteindre près de 40 % pour certains postes.



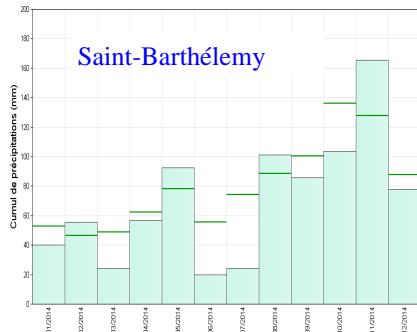
Évolution inter annuelle entre 1952 et 2014 à Le Raizet avec la normale 1981-2010.

# Pluviométrie



■ Cumul mensuel  
■ Normale mensuelle (1981-2010)

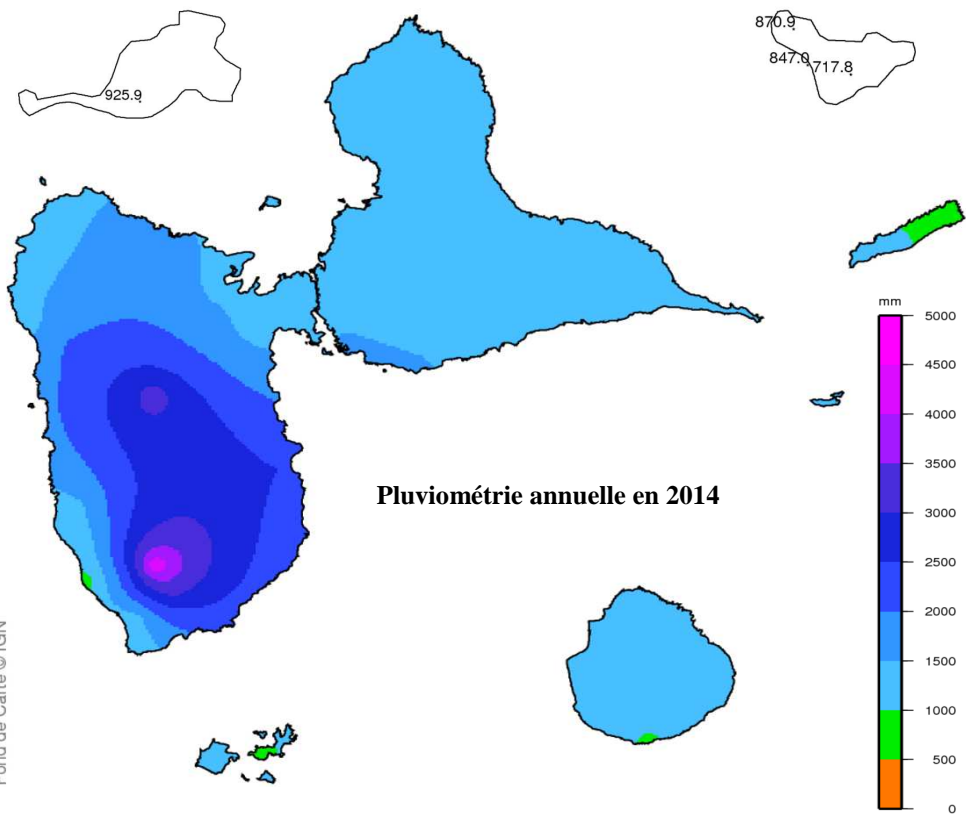
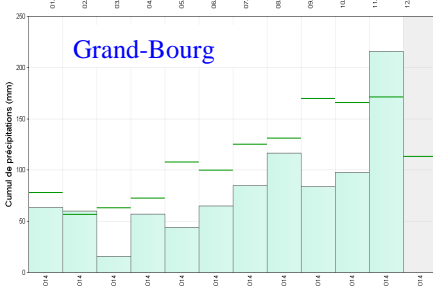
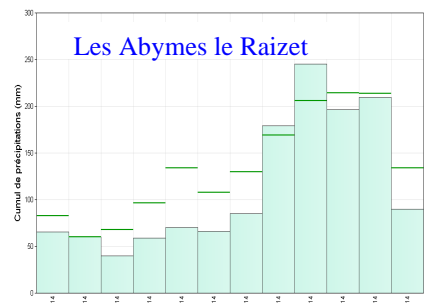
■ Cumul mensuel  
■ Normale mensuelle (1981-2010)



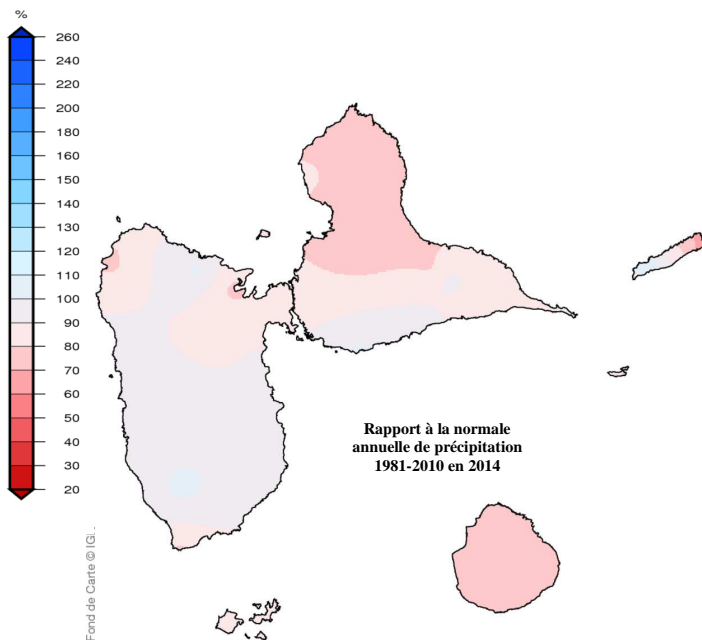
Une analyse de l'état pluviométrique semestrielle en juillet 2014 révèle des zones de sécheresses pluviométriques extrêmes sur la région pointoise et le Nord Grande-Terre avant l'arrivée des premières pluies significatives au mois d'août. Notons que sur ces régions, les premiers signes de manque d'eau se font ressentir dès le mois de septembre 2013 et que les déficits, plus ou moins sévères, s'enchaînent jusqu'en juillet 2014 sans réel mois pluvieux. La période de fin avril à début juin, habituellement génératrice de réserves en eaux, n'a pas joué son rôle cette année. Les pluies sont restées rares et relativement peu abondantes. Juillet aussi reste sec car les premières ondes tropicales venues d'Afrique sont très tardives. En août, Les cumuls sont généralement excédentaires. Ils annoncent partout la fin de la sécheresse pluviométrique. Les premières pluies du mois sont dues à la tempête tropicale BERTHA qui affecte, le 1er, le Sud de notre archipel et, le 2, le Nord-Ouest de la Basse-Terre.

Par la suite, l'essentiel des cumuls est, comme le veut la saison, dû aux ondes d'est qui traversent périodiquement les îles. La suite de l'année, de septembre à décembre, voit sur la majeure partie de notre archipel un état pluviométrique proche de la normale, même si le haut relief connaît une sécheresse mensuelle modérée en octobre. Ce même mois d'octobre voit passer le cyclone GONZALO sur les Îles du nord sans valeurs de cumul remarquable. On notera par contre un épisode de pluies exceptionnelles sur ces mêmes îles du 7 au 8 novembre.

Les cumuls au cours de ces quatre mois de fin d'année de l'île de Marie-Galante bien que généralement proches de leur normales mensuelles restent insuffisants sur le semestre, dès la fin septembre une sécheresse pluviométrique modérée y est constatée.



Fond de Carte © IGN



## Précipitations remarquables

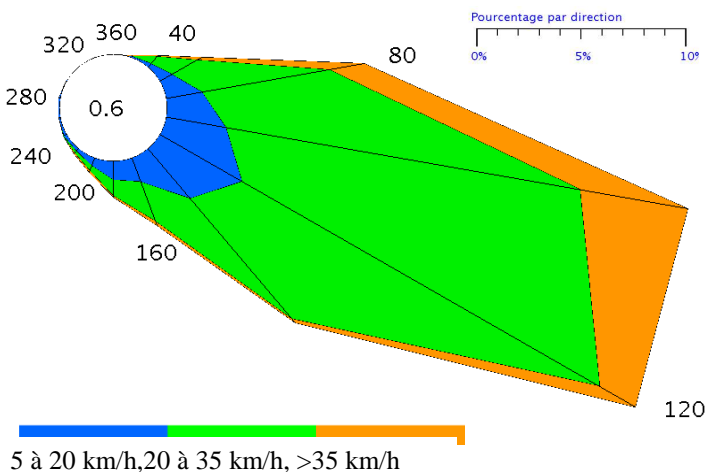
**Du 7 au 8 novembre** : La présence en altitude d'une goutte froide marquée entretient un régime d'alizé de sud-est très humide et fortement instable. Cela favorise les remontées de sud sur les îles des Petites Antilles. Les amas nuageux et lignes de grains actifs se succèdent sur les **Îles du Nord**. Ils sont générateurs d'une forte activité électrique et de précipitations importantes sur les zones exposées de ces îles au flux de sud-est. L'essentiel des cumuls y est enregistré dans la nuit du 7 au 8 avec des maxima lors de violents orages en toute fin de nuit. Les cumuls enregistrés sur l'ensemble des postes des Îles du Nord montrent une forte disparité : les images radar lors de l'événement montrent que ces pluies exceptionnelles touchent la majeure partie de la partie hollandaise de l'île de St Martin (jusqu'à 255 mm en 24 h à Juliana), l'ensemble de la péninsule des Terres-Basses et la zone du relief du Pic du paradis en partie française ; alors que la façade nord-ouest de Saint-Martin et la façade est de Saint-Barthélemy ne reçoivent que des volumes de pluies relativement faibles, ailleurs, les quantités de pluie sont remarquables.

## Vent

### En Guadeloupe et Îles du Nord.

**Janvier** 2014 est parmi les mois de janvier les plus venteux ; le vent est assez fort d'est avec de fortes rafales. En **février**, le régime de vent d'est à nord-est modéré à assez fort est de saison même si la rareté des rafales sur le mois est remarquable. En **mars**, le vent, d'est, est souvent faible et contribue à un ressenti du mois plus chaud qu'il ne l'est en réalité. **Avril** et **mai** sont de saison. L'alizé s'y maintient plus généralement d'est à sud-est et souffle faible à modéré. **Juin** fait plutôt penser à un mois de saison des vents (novembre-décembre) avec le vent est d'est généralement modéré à assez fort. Si on excepte les vents dus à la proximité de la tempête tropicale BERTHA, les 1er et 2 août, à une ligne de grain active, le 27 août, et à ceux du cyclone GONZALO les 13 et 14 octobre, de **Juillet à octobre** le vent est de saison. Il reste faible à modéré avec quelques rafales de secteur est à sud-est. Il n'est contrarié que par quelques rafales sous orages. **Novembre** 2014 est le mois de novembre, depuis 1981, avec la moyenne de vent la plus élevée, mais, le vent soutenu en journée et les rafales y sont anormalement rares. **Décembre** 2014, à contrario, est à classer parmi les mois de décembre les moins venteux.

### Rose annuelle des vents à la Désirade



### Moyenne mensuelle des vitesses du vent (en km/h)

JAN	FEV	MAR	AVR	MAI	JUI	JUI	AOU	SEP	OCT	NOV	DEC
34	31	23	26	26	27	28	28	22	21	28	22

### Vitesses maximales du vent

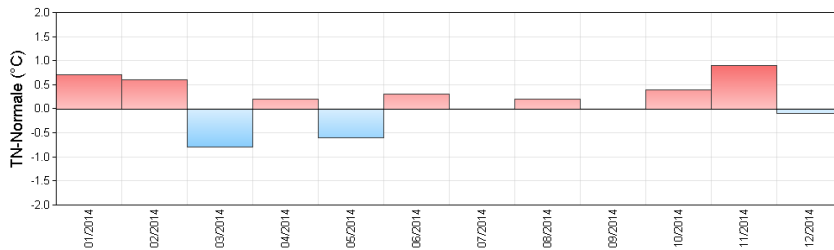
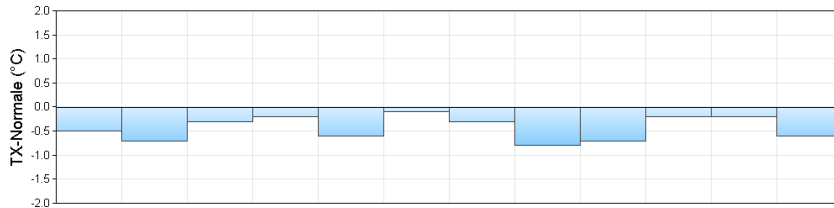
- LE RAISET** : 86 km/h d'est le 1/8
- LA DESIRADE** : 109 km/h d'est le 27/8
- LE MOULE** : 76 km/h d'est le 27/8
- BAILLIF** : 78 km/h d'est le 2/8
- SAINTE-ROSE** : 83 km/h d'est à sud-est le 27/08
- GRAND BOURG** : 83 km/h d'est le 1/8
- SAINT-BARTH** : 204 km/h de nord-ouest le 13/10 (GONZALO)

### Activité cyclonique

6 ouragans (dont 2 majeurs), 2 tempêtes et 1 dépression évoluent sur le bassin atlantique nord en 2014. Au vu de ces chiffres, le bilan est inférieur à une année dite "normale" assez conforme à ce que les prévisions avaient annoncé. Seuls deux phénomènes nous ont concernés. Malheureusement l'un d'entre eux a traversé les Îles du Nord au stade d'ouragan de catégorie 1. Nous retiendrons donc les noms suivants :

- **BERTHA**, une tempête tropicale qui passe sur la Dominique en apportant des pluies bénéfiques sur l'archipel guadeloupéen et houle forte sur son littoral sud.
- **GONZALO** traverse les Îles du nord le 13 octobre en fin de journée et soirée. Il se caractérise par un renforcement très rapide de son intensité lors de son passage entre Antigua et Saint-Barthélemy. De tempête tropicale à ouragan classe 1. Statistiquement, sur l'ensemble des cas considérés (à partir du stade de tempête tropicale) sur tout le bassin atlantique nord, entre 1981 et 2010, à peine 1% de cas connaîtraient un creusement aussi rapide que celui réalisé par GONZALO entre le 13 et le 15 octobre.

# Températures



□ Ecart à la normale mensuelle

Si on ne se réfère qu'aux moyennes annuelles de température, on remarque que 2014 est une année dans les normes (par exemple 26.5°C à Le Raizet pour une normale 1981-2010 de 26,6°C).

Plus en détail, on notera:

- Toutes les moyennes de maxima mensuels sont plus fraîches que leur normales sur la région pointoise et le Nord-Est de la Basse-Terre ; ailleurs elles sont plus souvent proches des valeurs attendues.

- Les minimales sont légèrement chaudes en janvier, février et novembre. Elles sont partout fraîches en Mai. Et plus proches de leurs normes le reste de l'année.

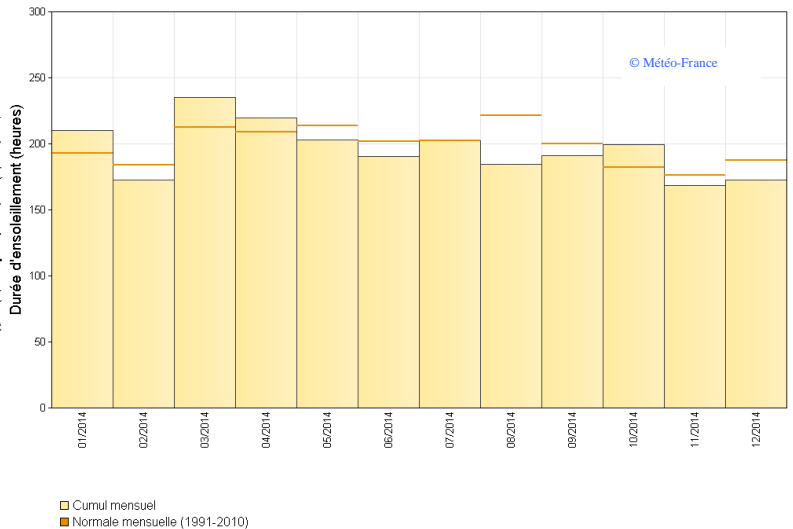
## Extrêmes de l'année (en plaine):

35°C le 8 octobre à Terre-de-Haut.

16,7°C le 24 mars à Sainte-Rose section Viard.

# Ensoleillement

Sur l'année l'ensoleillement est normal (1996-2010). Mais la répartition des durées mensuelles est assez particulière ; en janvier, mars, avril et octobre, les durées d'insolation sont bien excédentaires. Ceci malgré la présence assez fréquente de brumes de sable. Le mois de juillet est normal. Par contre, les autres des mois de l'année, le soleil s'est fait d'avantage désirer, avec un déficit remarquable en août.



## Bulletin Climatique Annuel

Edité par METEO-FRANCE  
Centre météorologique de la Guadeloupe –  
Section Climatologie  
B.P. 451 97183 ABYMES Cedex  
[clim971@meteo.fr](mailto:clim971@meteo.fr)  
Tel : 05 90 89 60 60 Télécopie : 05 90 89 60 75  
Rédacteur : Christophe MONTOUT  
Directeur de publication : Philippe BLEUSE  
ISSN : 0294-7609 dépôt légal : 2014