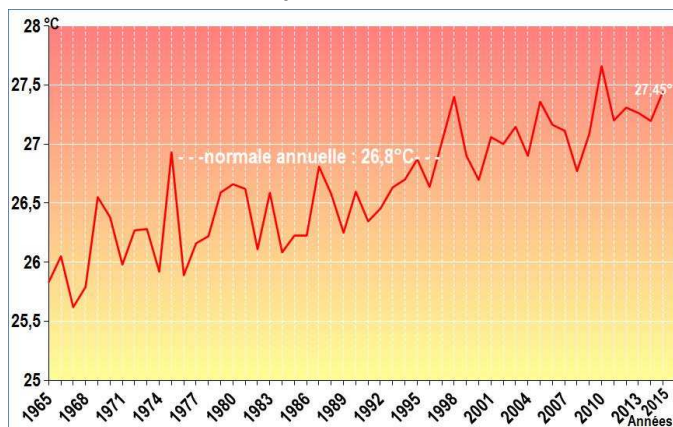


## 2015 Une année très peu arrosée

Évolution de la température annuelle au Lamentin



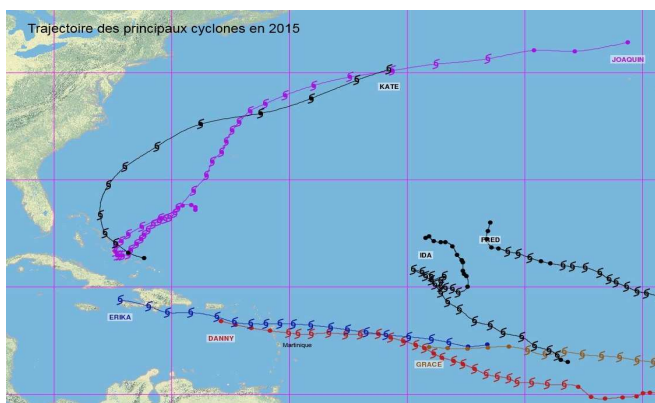
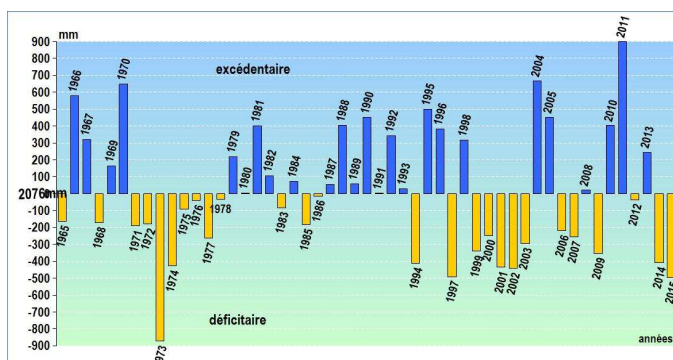
### Température

Classée année la plus chaude à l'échelon mondial, en Martinique, 2015 se situe dans les 5 premières. La moyenne annuelle du Lamentin (27,5°C soit 8 dixièmes de plus que la normale) se range juste derrière celle de 2010 qui demeure la plus chaude.

### Pluviométrie

Le bilan annuel montre un déficit très prononcé sur la façade caraïbe +25%, alors qu'il est moindre sur le relief et nord-atlantique 15%. Au Lamentin, l'année 2015 arrive juste derrière 1973 qui reste la référence des plus déficitaires en pluie. Le cumul annuel totalise 1569mm alors que la moyenne est de 2076mm.

Pluviométrie annuelle au Lamentin, comparée à sa moyenne



### Saison cyclonique

Conséquence du phénomène El-Nino dans le Pacifique, l'activité cyclonique reste relativement faible dans le bassin Nord-Atlantique et Caraïbe. 11 cyclones y prennent naissance mais seuls 2 intéressent directement les Petites-Antilles (**Dany** et **Erika**).

# Pluviométrie

Globalement, le déficit annuel se situe entre 15 et 25%. Sur les secteurs de St-Pierre, Diamant, presque île de la Caravelle ou Lamentin, c'est l'un des plus importants (2<sup>e</sup> ou 4<sup>e</sup> rang) après celui de 1973, année de référence la plus sèche en Martinique. Par contre, le nord-atlantique et les régions montagneuses se rapprochent de la normale.

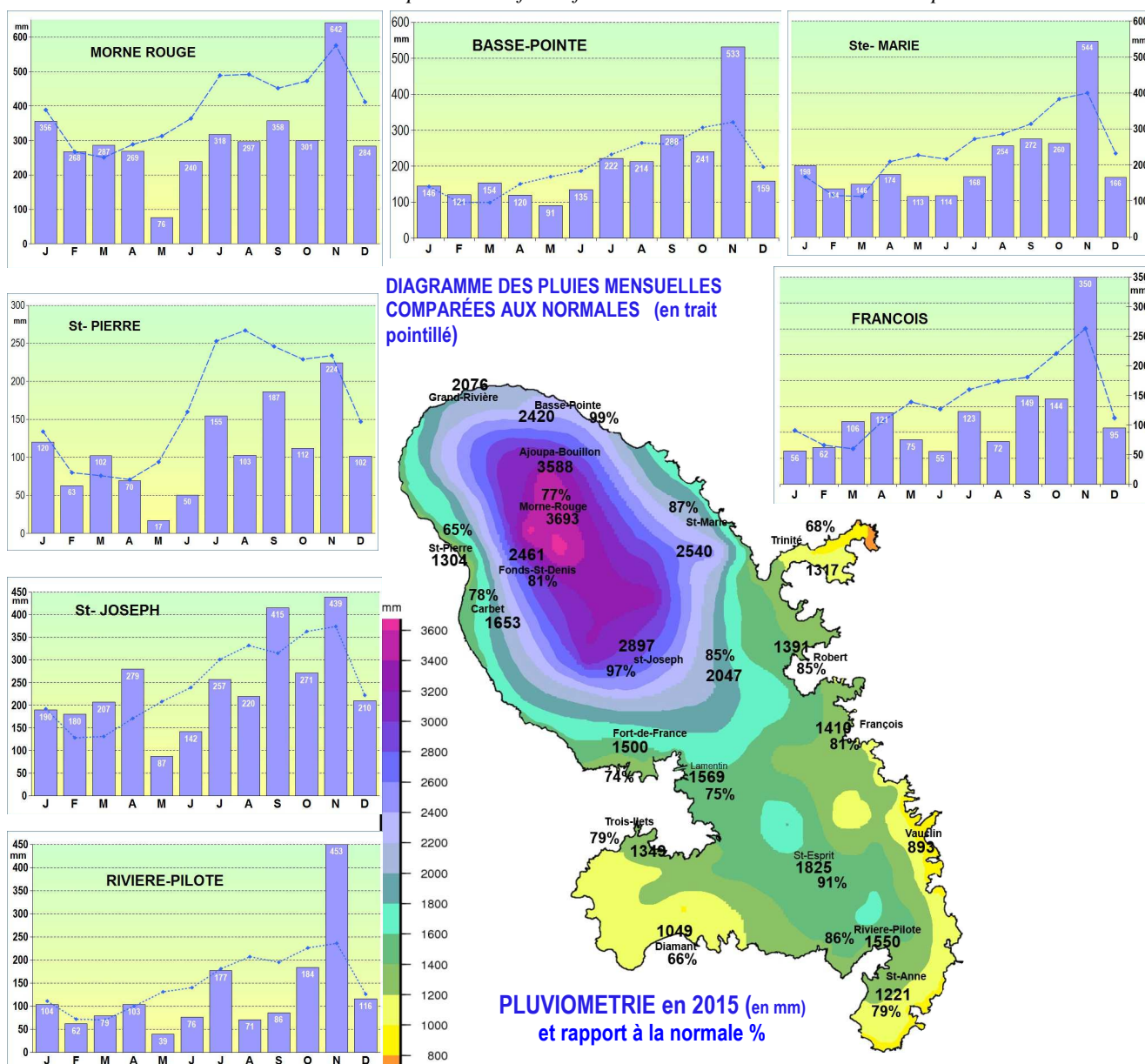
Paradoxalement, les premiers mois (traditionnellement secs) sont plus arrosés que de coutume (sauf au Robert, Caravelle et Vauclin). Le carême ne semble donc pas être au rendez-vous entre janvier et mars, en raison d'un nombre de jours de pluie beaucoup plus élevé que d'ordinaire (+20%). Le temps réellement sec débute tardivement en mai, entraînant un déficit qui se prolonge durablement, malgré quelques épisodes pluvieux. Par conséquent, la Martinique connaît une période déficitaire exceptionnellement longue, puisque c'est la 1<sup>ère</sup> fois que le cumul des pluies à l'aéroport est aussi bas entre mai et août (la 2<sup>e</sup> ou 3<sup>e</sup> fois à Fort-de-France et Morne des Cadets depuis 1933)

De ce fait, la saison des pluies est très en retard sur le calendrier. Elle démarre vers la fin du mois d'août et permet à septembre d'avoir une pluviométrie relativement normale. Espoir déçu pour recharger les bassins car octobre accuse un important déficit et rarement une saison des pluies n'avait donné aussi peu d'eau entre juillet et octobre (pour la moitié sud de l'île et le nord-caraibe, cela ne s'est produit que 3 fois en 70 ans).

L'activité pluvieuse se réveille en novembre avec un excédent de 20 à 30%, lié à un épisode remarquable (*lire encadré*). Mais décembre ne fait qu'accentuer le déficit.

Le total des jours de pluie confirme une année nettement moins pluvieuse que d'ordinaire avec 189 jours au lieu de 208 au Lamentin (il n'était arrivé que 7 fois en 60 ans d'en avoir aussi peu) mais la fréquence orageuse est conforme avec 29 jours.

**N.B :** cette publication fait référence aux normales calculées sur la période 1981 à 2010



## Pluies remarquables

Les épisodes de fortes pluies sont peu nombreux cette année. Seuls 2 ou 3 se démarquent par des quantités supérieures à 100 mm en un jour.

- le 22 juillet, une situation orageuse liée à une onde tropicale donne jusqu'à 131mm à Ajoupa-Bouillon et 110mm à Macouba (comptabilisé sur la journée du 21).

- le 22 septembre, une panne d'alizé favorise des développements orageux sur les Pitons du Carbet : **135 mm** à S<sup>t</sup>-Joseph (bois du Parc) qui en fait son record pour un mois de septembre. 135mm également à Grand-Rivière.

- **le 6 novembre** reste mémorable pour les pluies diluviennes qui entraînent des inondations à Rivière-Pilote. L'eau monte à plus d'un mètre dans les rues...

...Des orages, favorisés par des remontées d'air chaud et humide du sud, donnent en quelques heures des intensités remarquables : 107mm au morne Baldara en 3 heures, 115mm en 2 h sur le morne Raquette, pour un total quotidien respectif de **209 mm** à S<sup>t</sup>-Esprit et 192 au Vauclin. 161mm à Rivière-Pilote.

### Maximum de pluie en un jour

**209 mm** à S<sup>t</sup>-Esprit, le 6 novembre

**192 mm** au Vauclin, le 6 novembre

**177 mm** à Trois-Ilets et François, le 6 novembre

**171 mm** au Robert, le 6 novembre.

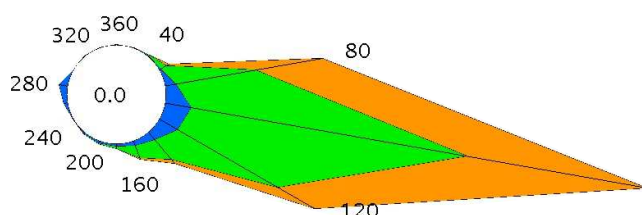
## Vent

La vitesse moyenne annuelle (17,3 km/h au Lamentin ou 27,7 km/h au Vauclin) arrive en tête des plus élevées et témoigne que les alizés soufflent nettement plus fort que d'ordinaire. Cela est dû à la position inhabituelle de l'anticyclone, mise en évidence par la pression atmosphérique la plus élevée depuis le début des mesures : 1015,2hpa de moyenne annuelle, en corrélation avec la vitesse. Les vents sont soutenus durant le carême, plus que d'ordinaire, et restent constants en début de saison cyclonique. La période de juin à août est la plus ventée

que l'on ait connu au Lamentin sans que cela soit dû aux phénomènes cycloniques. Il faut attendre la mi-septembre pour que s'installe la plus longue panne d'alizé jamais connue sur la côte atlantique (10 jours consécutifs). Le vent reprend en novembre et le mois de décembre devient le plus venteux des dernières années. D'ailleurs, les plus fortes rafales de l'année se produisent non pas sous des cyclones ou orages mais au renforcement des alizés. Ceux-ci ne s'écartent guère de leur direction habituelle.

Vitesse moyenne	janv	fév	mars	avril	mai	juin	juil	août	sept	oct	nov	déc
au Vauclin (en km/h)	29,5	28,4	31,7	28,1	29,2	31,3	31	25,9	19,1	21,6	25,9	32

Rose des vents du VAUCLIN en 2015



5 à 20km/h, 21 à 35, >35 km/h



### Vitesses maximales

112 km/h d'est au Morne des Cadets, le 29 mars  
 97 km/h de sud à la Trinité, le 27 août  
 87 km/h d'est au Lamentin, le 25 décembre  
 82 km/h d'est au Vauclin, le 1 janvier  
 77 km/h de sud-est à S<sup>te</sup>-Anne, le 8 octobre  
 77 km/h de nord-est à S<sup>t</sup>-Pierre, le 10 mars  
 73 km/h d'est à Fort-de-France, les 3 janv et 22 déc.  
 69 km/h de sud-est au Lorrain, le 22 décembre  
 64 km/h d'est à S<sup>te</sup>-Luce, le 10 mai

## Activité cyclonique

En général lorsque El-Nino se manifeste, la saison se montre peu active en Atlantique-Nord et Caraïbe. Cette année, 11 cyclones sont nommés (+1 dépression tropicale). Bien que ce chiffre soit dans la moyenne (12), on remarque que les phénomènes sont moins intenses car seulement 4 ouragans sont devenus majeurs, au lieu de 6. D'ailleurs, l'indice ACE qui tient compte de l'intensité du vent et durée de vie des cyclones, confirme que la saison fait partie des moins actives des 20 dernières années.

2 cyclones nous tiennent en haleine pendant 15 jours en août : DANNY et ERIKA car leur trajectoire les conduit sur le nord des Petites Antilles.

Le premier se renforce en ouragan éphémère de classe 3 (le 21) avant de redevenir tempête tropicale en passant au nord de la Guadeloupe, Saint-Barth et Saint-Martin (le 24), sans impact notable sur les îles.

ERIKA suit dans la foulée, tout en restant tempête tropicale sur les Antilles. Néanmoins, une bande spiralée orageuse entraîne des dégâts catastrophiques sur l'île voisine Dominique, le 27 août. Fin septembre, un autre ouragan de catégorie 4, JOAQUIN, fait beaucoup de victimes aux Bahamas.

# Températures

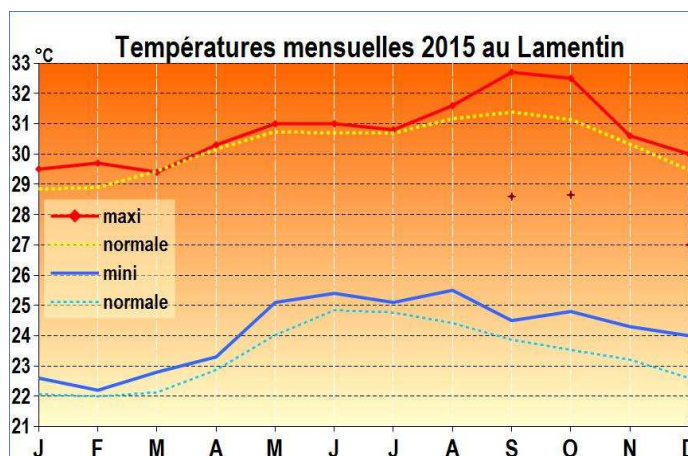
Mieux que les degrés, c'est le nombre de jours, au cours desquels le thermomètre n'est pas descendu en dessous de 25°C la nuit, qui en dit le plus long sur les températures : 122j au lieu de 62 normalement au Lamentin. C'est un record qui se double d'une moyenne annuelle des minima la plus élevée (24,1°). Cela se vérifie aussi sur le littoral sud-caraïbe, par contre ailleurs, sur la côte atlantique ou le centre, l'année 2010 était plus chaude les nuits.

Autre chiffre : 21 jours consécutif où le thermomètre dépasse 32°C en pleine journée. C'est la plus longue période de forte chaleur que la Martinique ait subie entre septembre et octobre. Pourtant le total annuel est très en-dessous de 2010 ou 2005 avec 63 jours au lieu de 128. De ce fait, la moyenne annuelle des maxima dépasse la normale dans la plupart des stations (ex : 30,8°C au Lamentin)

Les températures mensuelles battent des records de chaleur en septembre, octobre et décembre.

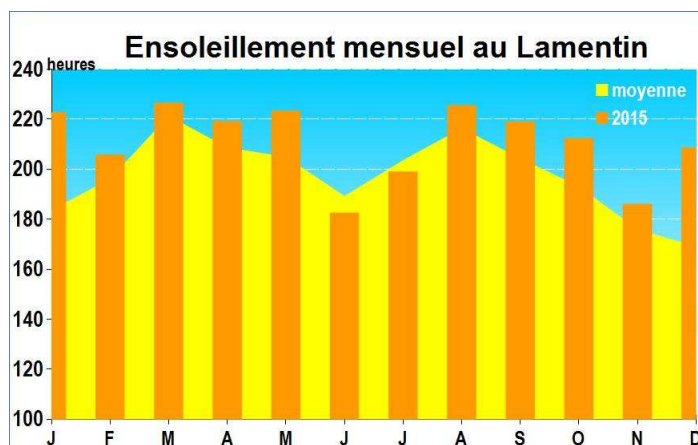
Finalement, la température annuelle de 2015 se classe parmi les 5 plus chaudes derrière 2010, comme à St-Joseph, François, Vauclin, Robert...

... voire seulement en 8<sup>e</sup> position pour les stations d'altitude (Fonds-St-Denis).



**Extrêmes de l'année :**  
**35,1°C** à la presqu'île Caravelle, le 27 septembre  
**14,6°C** à Morne-Rouge, le 31 janvier

# Ensoleillement



Parfois altéré par la forte recrudescence de brume de sable observée cette année, le soleil trouve une compensation dans le déficit de pluie. Au final, la durée d'ensoleillement annuelle, de 2532 heures au Lamentin, est plus généreuse que d'habitude et 2015 devient la 2<sup>e</sup> année la mieux ensoleillée en 20 ans, après 2009. Mis à part juin et juillet, chaque mois bénéficie d'un regain de soleil.

Par contre, le rayonnement global annuel affiche un potentiel plus faible que d'ordinaire avec 703526 J/cm<sup>2</sup> (soit 1927J/cm<sup>2</sup> par jour). Il démontre l'influence de la brume de sable, anormalement fréquente entre avril et juillet. En effet, on a rarement dénombré autant de journées brumeuses en une année : 129 jours.

## Bulletin Climatique Annuel

Édité par METEO-FRANCE  
Centre de Martinique  
Section Climatologie  
97232 LE LAMENTIN Aéroport

Rédacteur : E. Bernard  
Directeur de publication : J.N. Degrace  
ISSN 0762-2880

Téléphone 0596 572323

Email: [climatologie.martinique@meteo.fr](mailto:climatologie.martinique@meteo.fr)

Internet <http://www.meteo.gp>

Conformément à la loi sur la propriété intellectuelle du 1er juillet 1992, l'information ci-dessus appartient à METEO-FRANCE. En cas d'affichage, de rediffusion ou de revente de tout ou partie du bulletin climatologique mensuel, de fourniture de services à valeur ajoutée à partir des données publiées, une autorisation écrite préalable et un devis doivent être impérativement demandés à METEO-FRANCE.

Collectivité  
Territoriale  
de Martinique

