

# 971 GUADELOUPE

## Bulletin Climatologique Annuel

# 2009

## UNE ANNEE ATYPIQUE

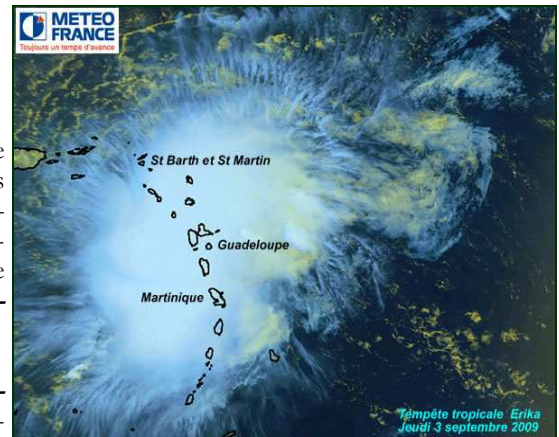
### Évènements de l'année

#### La Tempête tropicale ERIKA

Dans la nuit du 2 au 4 septembre 2009, la tempête tropicale **ERIKA**, donne de fortes pluies par endroits et de violents orages surtout sur l'Est de la Grande-Terre et la côte sous le vent. Des records historiques de cumuls de précipitation en 24 et 48 heures, pendant le passage du phénomène cyclonique, sur la Désirade et l'est de Saint-François, avec *des durées de retour* parfois plus que *centenaires*. (cf. BCM de Septembre 2009 p. 4)

#### EL NIÑO

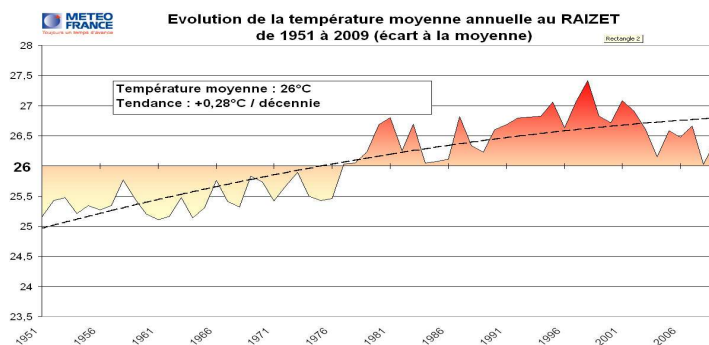
Un épisode NIÑO s'installe en cours d'année et devient *mature* le dernier trimestre. En général, « El Niño » assèche et augmente les températures sur l'archipel des petites antilles.



### Chaude !

2009 s'inscrit dans la tendance au réchauffement. En effet bien que nous ayons connu des années à la moyenne plus élevée et que l'année record reste 1998 (27,4°C), 2009 est bien au-dessus de la moyenne de 26°C (1951-2009). Elle confirme ainsi la tendance de +0,28°C par décennie que l'on enregistre depuis 1951.

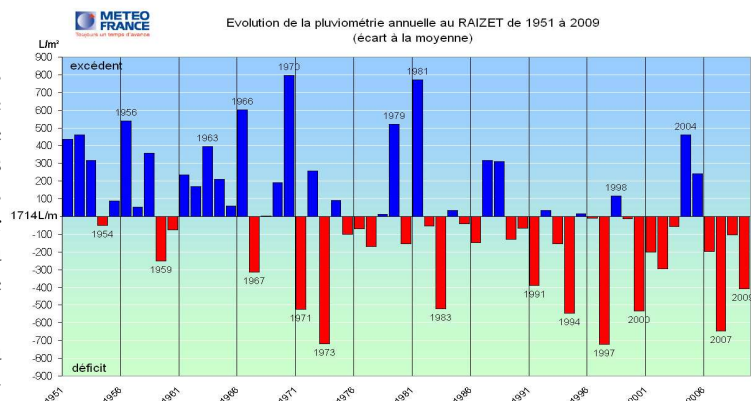
Toutefois il ne faut pas exclure l'influence progressive du phénomène NIÑO qui arrive à maturité en fin d'année et amplifie le signal.



### Plutôt sèche

L'année 2009 est l'une des années les plus sèches enregistrées à ce jour (au 8<sup>ème</sup> rang pour le Raizet). Elle s'inscrit ainsi dans une tendance franche à l'assèchement. Pourtant les épisodes pluvieux y ont été parfois parmi les plus forts jamais relevés en intensité (pluies d'ERIKA sur l'Est Grande-Terre et épisodes orageux du 19 au 20 novembre sur l'Est des sommets du massif de la soufrière).

Là aussi on peut noter l'influence du phénomène NIÑO surtout sur le second trimestre.



### Récapitulatif des cyclones de l'Atlantique et de la Caraïbe

Paramètres	Moyenne 2000-2009	Moyenne 1950 - 2000	Année 2009
Nombre de cyclones nommés	14	10	9
dont nombre d'ouragans	7	6	3

Pour voir l'historique et les trajectoires, consulter la rubrique « cyclones » sur [www.meteo.gp](http://www.meteo.gp)

# Pluviométrie

2009 restera dans les mémoires pour une des années **des plus sèches**, en dehors de la Désirade et de la commune de St François (où les pluies annuelles sont bien excédentaires de 20%). Au 8<sup>ème</sup> rang pour le Raizet, 4<sup>ème</sup> rang pour Gustavia. C'est d'autant plus le cas pour les îles du Nord où pour certains postes le record de 1991 est parfois égalé.

Un début d'année chaotique mais avec des cumuls quasi normaux, excepté pour les dépendances du Sud et les îles du Nord, où en février le déficit avoisine parfois les 70%.

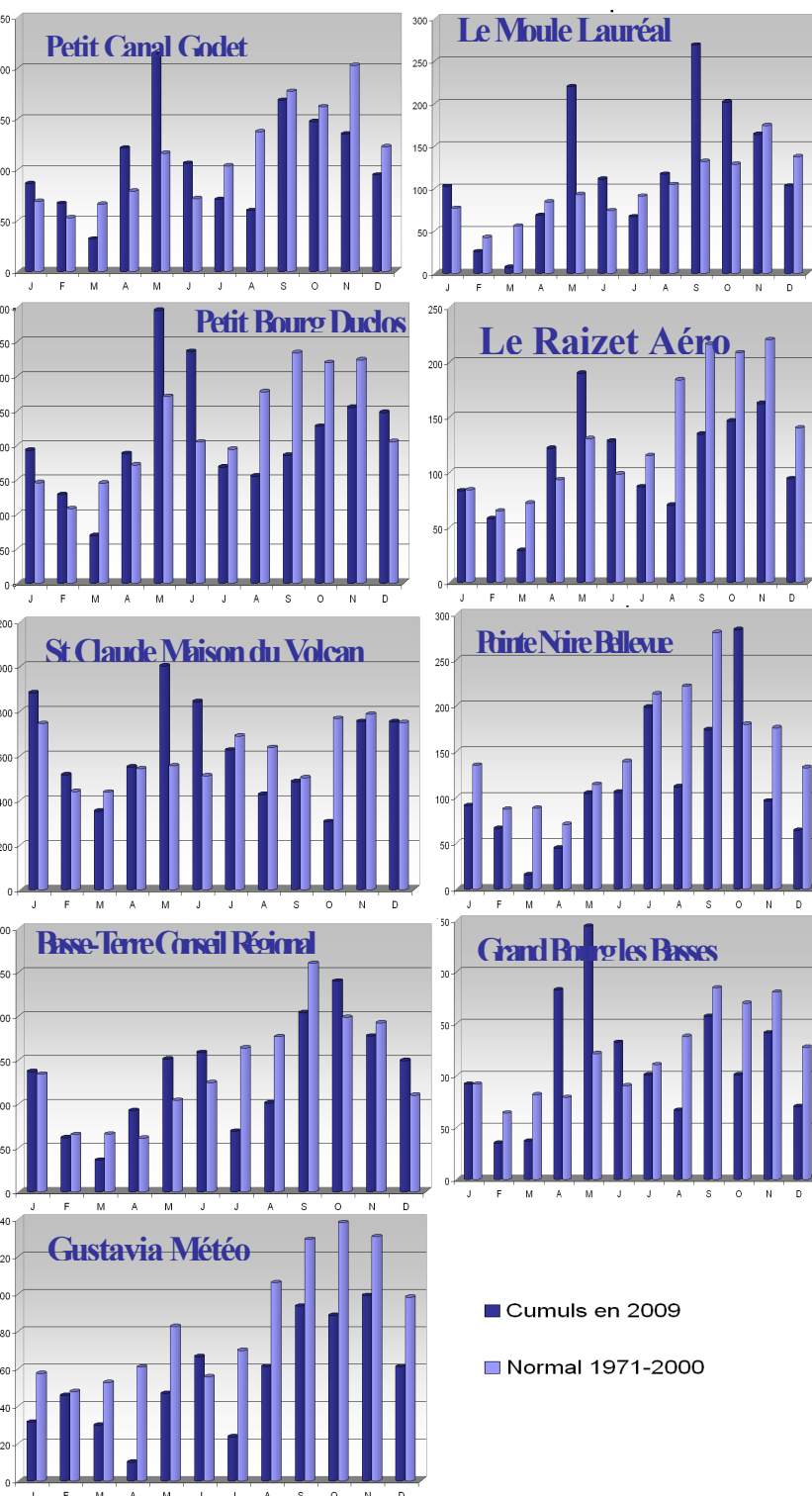
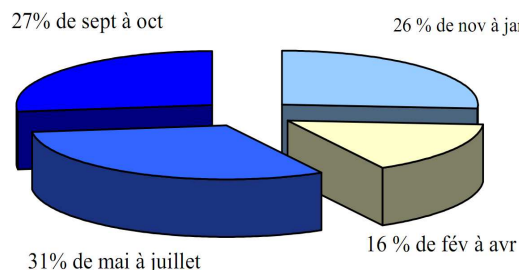
Mars est un mois record, ou proche, côté sécheresse pour l'ensemble du département (4<sup>ème</sup> rang pour le Raizet). Le déficit moyen est de 50% (jusqu'à 75% dans la commune de Pointe-Noire).

Avril, mai et juin, en Guadeloupe, seront des mois extrêmement pluvieux. Jusqu'à 400% d'excédent en avril sur Saint François et sa région (cela se révélera catastrophique pour la zone de Pombiray St François ou la commune de Goyave). Par contre, pour les communautés du Nord la sécheresse perdure avec en moyenne 50% de déficit pour les 3 mois.

Ensuite, de juillet à octobre, vient une saison des pluies très atypique avec, en dehors d'apports locaux extrêmes dus aux passages de cyclones (par exemple ERIKA en septembre), des mois relativement secs où des déficits allant jusqu'à 50% dans certaines parties de l'archipel côtoient les excédents de 50% à 150% de l'est Grande-Terre et de la Désirade.

Enfin novembre et Décembre se révéleront plutôt secs avec des moyennes de manques d'eau allant de 25 % le premier mois à 40% le deuxième. Ceci malgré les records de précipitation sur les sommets du massif de la soufrière et la catastrophe de la rivière du Carbet du 19 au 20 novembre.

Répartition pluviométrique



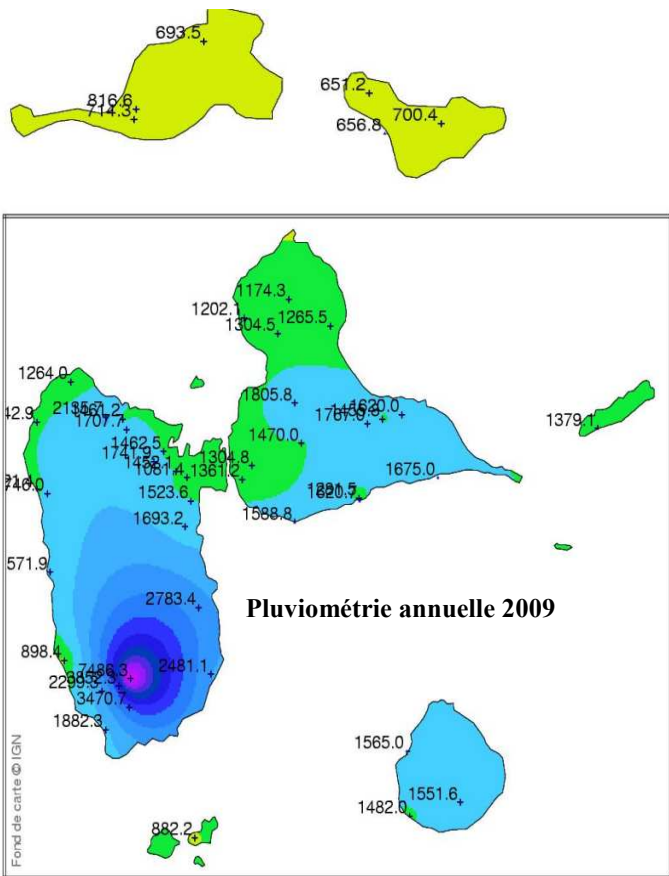
## Précipitations remarquables

Au passage du cyclone ERIKA, nous avons enregistré, à la Désirade, en 24 h, 239 mm de pluie à la Pointe Doublé et 210 mm à la gendarmerie de Beauséjour. La récurrence de telles hauteurs de pluie est largement supérieure à 10 ans et elles dépassent la valeur centennale pour la Pointe Doublé en établissant un nouveau record pour le poste.

Du 19 au 20 novembre divers orages sur l'est de la soufrière déposent plus de 270 mm en 24 heures sur la zone. Sans pour autant établir un record, ces valeurs ici ont tout de même des durées de retour supérieures à 60 ans.

## Vitesses maximales

**LE RAIZET** : 67 km/h d'est-sud-est le 23/06  
**LA DESIRADE** : 101 km/h de sud-est le 27/10  
**LE MOULE** : 68 km/h d'est le 20/07  
**GRAND BOURG** : 83 km/h d'est le 21/02  
**GUSTAVIA** : 94 km/h de nord-est le 18/08 (tempête tropicale ANA)



## 2009 au Raizet en quelques lignes

**JANVIER** : Classique ; 83,2 mm d'eau soit 98% de la normale. L'ensoleillement (194,4 h) affiche un déficit de 8%. Chaud (+1,3°C en moyenne pour les minima).

**FEVRIER** : Sec ; 57,8 mm d'eau soit 89% de la normale. L'ensoleillement (190 h) affiche un léger déficit de 3%. Doux ; minima chauds et maxima frais.

**MARS** : Très sec ; 29 mm d'eau soit 40% de la normale. L'ensoleillement (213,5 h) affiche un léger surplus de 2%. Frais ; toutes les moyennes de températures sont inférieures aux normales. (-0,9°C pour la moyenne des maximales).

**AVRIL** : Très humide ; 121,8 mm d'eau soit 131% de la normale. L'ensoleillement (189,5 h) affiche un déficit de 12%. Frais ; toutes les moyennes de températures sont inférieures aux normales (-0,9°C pour la moyenne des maximales).

**MAI** : Très humide ; 190 mm d'eau soit 146% de la normale. L'ensoleillement (185,4 h) affiche un déficit de 15%. Doux ; exceptée la moyenne des maxima avec un déficit de 1°C, les moyennes des températures sont normales.

**JUIN** : Très humide ; 128,2 mm d'eau soit 130% de la normale. L'ensoleillement (232,2 h) affiche un excédent de 10%. Doux ; exceptée la moyenne des minima qui affiche un déficit de 0,8°C, les moyennes des températures sont normales.

**JUILLET** : Sec ; 86,8 mm d'eau soit un déficit de 25%. L'ensoleillement (194,9 h) affiche un déficit de 12%. Chaud (+0,9°C pour la moyenne des minima).

**AOÛT** : Exceptionnellement sec, 70 mm d'eau soit un déficit de 60%. L'ensoleillement (239,7 h) affiche un excédent de 8%. Plutôt chaud (la moyenne des minima est de 0,9°C supérieure à la normale et celle des moyennes de 0,5°C).

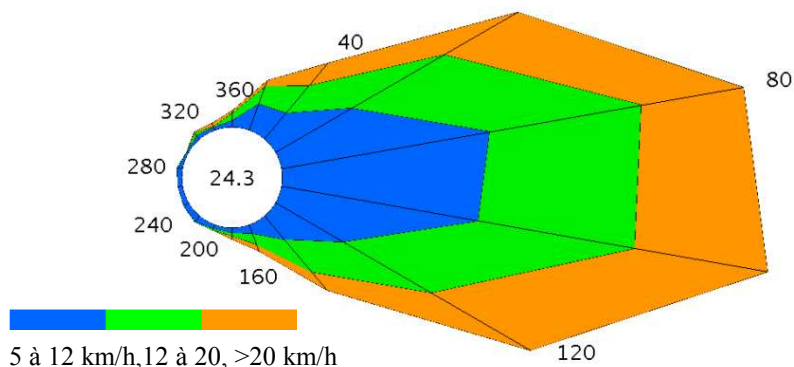
**SEPTEMBRE** : Exceptionnellement sec ; 134,6 mm d'eau soit un déficit de 40%. L'ensoleillement (199 h) affiche un excédent de 3%. Doux ; moyennes de températures normales.

**OCTOBRE** : Très sec, 146,6 mm d'eau soit un déficit de 30%. L'ensoleillement (202 h) affiche un excédent de 2%. Doux ; la moyenne mensuelle des températures minimales est supérieure de 0,6°C, alors que les autres semblent normales.

**NOVEMBRE** : Très sec ; 162,6 mm d'eau soit un déficit de 26%. L'ensoleillement (202,5 h) présente un excédent de 10%. Chaud ; les moyennes mensuelles des minima et des moyennes sont supérieures de 0,9 et 0,5°C.

**DECEMBRE** : Très sec ; 94,2 mm d'eau soit un déficit de 33%. L'ensoleillement (211,3 h) affiche un excédent de 14%. Chaud ; les moyennes mensuelles des maxima et des moyennes sont normales alors que la moyenne des minima est supérieure de 1°C.

## Vent

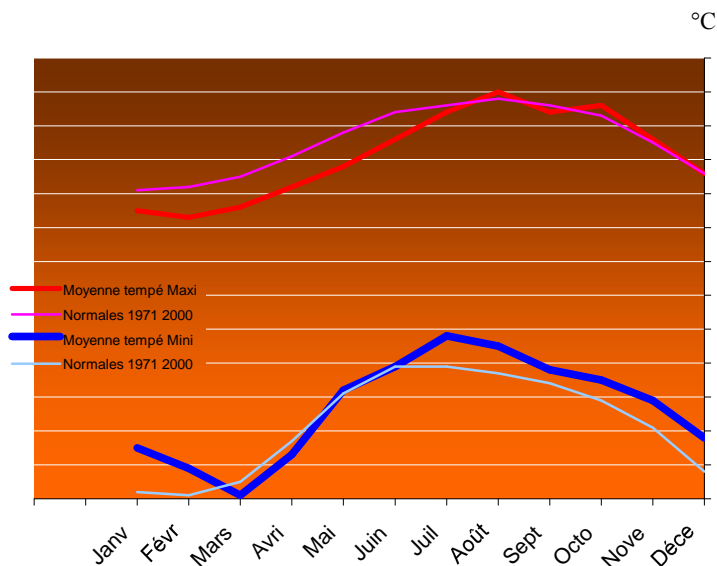


**En Guadeloupe**, l'année 2009 est une année bien calme côté vent sur l'ensemble des îles de la Guadeloupe. Seuls les phénomènes orageux locaux et le passage de quelques queues de front venues du nord, sont parvenus à créer ici ou là des rafales parfois violentes qui ont perturbé l'alizé. Ni ANA, ni ERIKA, les deux cyclones qui ont traversé notre archipel, n'ont été accompagnés de vents remarquables.

**Pour les îles du Nord**, là aussi 2009 fut peu turbulent côté vent. Orages et fronts y sont encore les seuls perturbateurs des régimes classiques des vents alizés. Par contre ici c'est ANA qui a généré les plus forts vents.

# Températures

Températures mensuelles au Raizet en 2009



Force est de constater que l'année 2009 fut une année très atypique et asymétrique côté température et ceci sur l'ensemble du département.

Le premier semestre, **frais**, connaît des minima et moyennes plutôt normaux mais les maxima vont rester en moyenne bien en-dessous des normales (souvent plus d'un degré). Cela est dû à l'omniprésence nuageuse et aux trop nombreux jours de pluies.

Le second semestre est **chaud**, se sont les maximales et les moyennes qui restent souvent normales alors que les minima sont bien au-dessus des normales (souvent plus d'un degré). Là se sont les décades entières sans pluies, voire nuages, qui expliquent ce phénomène.

## Extrêmes de l'année :

34,5°C le 20 août à Ste Rose Viard.

14,3°C à Saint Martin Grand Case le 20 février.

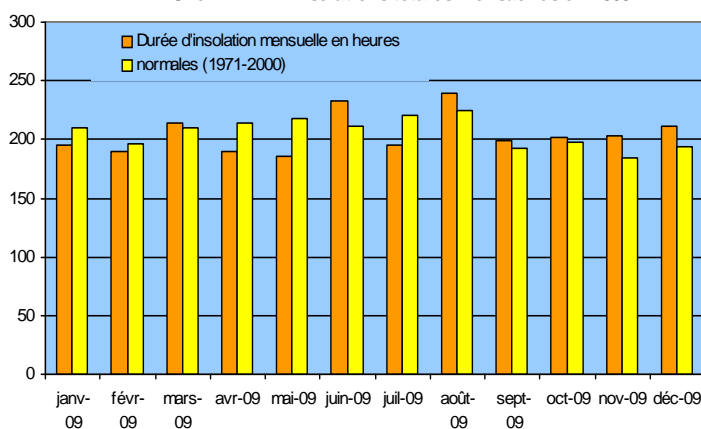
# Ensoleillement

## Une année à l'envers?

Mars et juin exceptés, les mois du premier semestre de l'année ont été assez déficitaires en insolation. Cela est surtout vrai pour les mois d'avril et mai qui avec les nombreux jours de pluie connaissent un déficit allant jusqu'à 15% avec des valeurs quotidiennes plus habituelles d'un mois de novembre normal (environ 6h par jour).

Le deuxième semestre lui se révèle beaucoup plus généreux côté ensoleillement les nombreuses semaines anormalement sèches de cette période normalement pluvieuse permettent à certains mois comme novembre et décembre d'avoir des valeurs dignes d'un mois de carême classique (6,8 h par jour).

ABYMES le RAIZET : Insolation totale mensuelles en 2009



## Bulletin climatologique annuel

Edité par METEO-FRANCE  
Service Régional de la Guadeloupe – Section Climatologie  
B.P. 451 97183 ABYMES Cedex

[clim971@meteo.fr](mailto:clim971@meteo.fr)

Tel : 05 90 89 60 67 Télécopie : 05 90 89 60 75

Rédacteur : Christophe MONTOUT  
Directeur de publication : René FURY  
ISSN : 0294-7609 dépôt légal : 2009

Pour les prévisions à 3 jours sur les départements des Antilles et de la Guyane, prenez le temps d'un coup de fil 08 92 68 08 08 (0.3 € la mn) ou d'une connexion : 36 15 METEO (0.3 € la mn)

Conformément à la loi sur la propriété intellectuelle du 1er juillet 1992, l'information ci-dessus appartient à METEO-France. En cas d'affichage, de rediffusion ou de revente de tout ou partie du Bulletin Climatologique Annuel, de fourniture de services à valeur ajoutée à partir des données publiées, une autorisation écrite préalable et un devis doivent être impérativement demandés à METEO-France.



**METEO FRANCE**  
Toujours un temps d'avance