



METEO  
FRANCE

# GUADELOUPE

## Bulletin Climatique

# Décembre 2018

... Sec et ventilé...

### Pluviométrie

Les cumuls sont généralement déficitaires.

### Températures et ensoleillement

Les maxima restent frais tout au long du mois, mais décembre 2018 est classique.

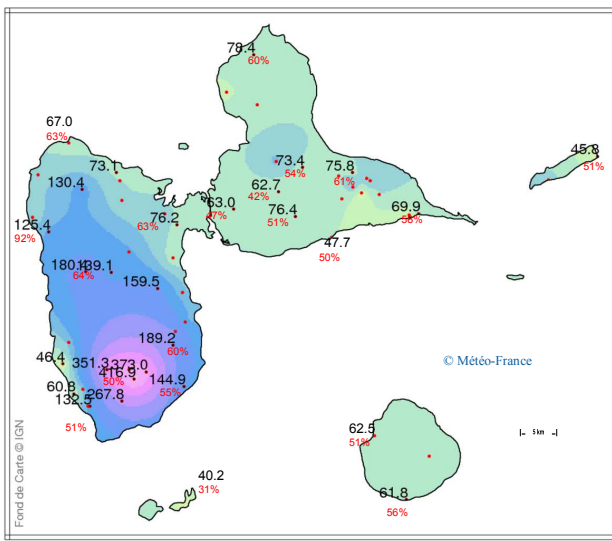
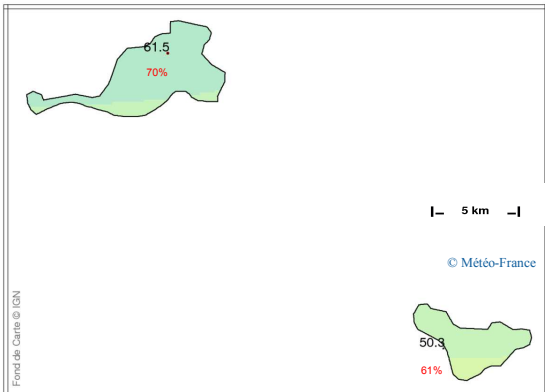
La durée d'insolation est généreuse.

### Vent

Les avents soufflent de secteur est à nord-est un peu plus rapides que d'habitude. Les rafales sont rares mais localement fortes à violentes.

### Mer et houle

L'état de mer est de saison. La mer est agitée à temporairement forte. Des épisodes de houle de nord, parfois énergétiques viennent croiser la petite houle d'est résiduelle.



Cartes des précipitations mensuelles en Guadeloupe et sur les Îles du Nord et du rapport à la normale 1981-2010.

Rappel : 1 mm = 1 litre d'eau par m<sup>2</sup>

## Faits marquants

- Une rafale à 115 km/h est enregistrée le 28 décembre à la station de Saint-Barthélemy Gustavia Météo.

# Températures ... des maxima frais ...

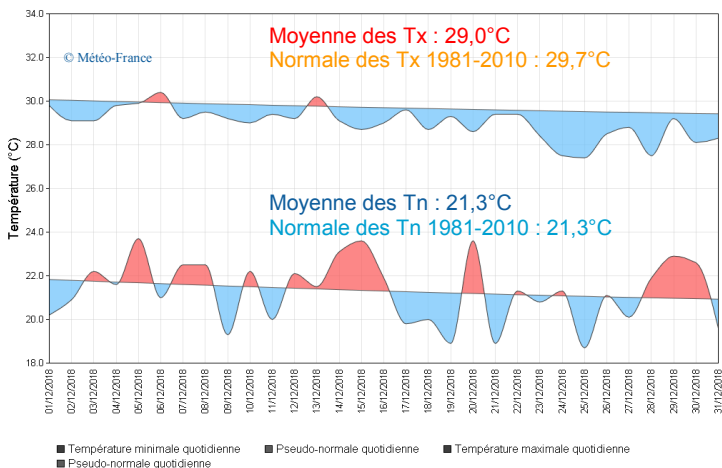
## Guadeloupe et Îles du Nord

Dans la continuité du mois précédent, décembre 2018 connaît des maxima quasiment toujours inférieurs aux valeurs attendues. Les minima sont très fluctuantes et souvent à mettre en relation avec la présence nuageuse en fin de nuit. Les levers de jour les plus frais étant ceux des ciels les plus dégagés. On note aussi que l'effet du vent anormalement rapide qui augmente le ressenti de fraîcheur les jours les plus frais. Au final, les moyennes mensuelles des maxima sont partout fraîches (de l'ordre de 0,5 à 1°C de moins que la normale 1981-2010). Mais le plus souvent les moyennes des minima sont normales. Bien qu'un peu fraîches, les moyennes des moyennes mensuelles laissent décembre 2018 parmi les mois de décembre classiques depuis 1952.

*Pour le poste de Le Raizet, suite au déplacement du site de mesures en janvier 2003, les températures maximales actuelles ne peuvent se comparer aux valeurs antérieures. Un réajustement statistique a dû être opéré. En revanche, la série des températures minimales (avant et après 2003) n'a pas connu de rupture.*

### Température moyenne :

- à Le Raizet : 25,1°C
- à Baillif : 25,9°C
- à Anse-Bertrand : 25,6°C
- à Le Moule : 25,6°C
- à Ste Rose : 24,9°C
- à La Désirade : 26,6°C
- à Grand-Bourg : 26,5°C
- à Gustavia : 26,4°C
- à Marigot : 26,6°C



### Extremums de température quotidiens à Le Raizet

Normales 1981-2010 : les pseudo normales quotidiennes sont calculées à partir des normales mensuelles.

### Températures extrêmes en plaine

- Tx : 32,6°C** à Vieux-Habitants le 4
- Tn : 18,0°C** à Sainte-Rose le 21

## Vent

...des plus ventilés...

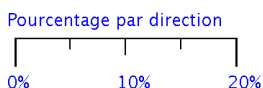
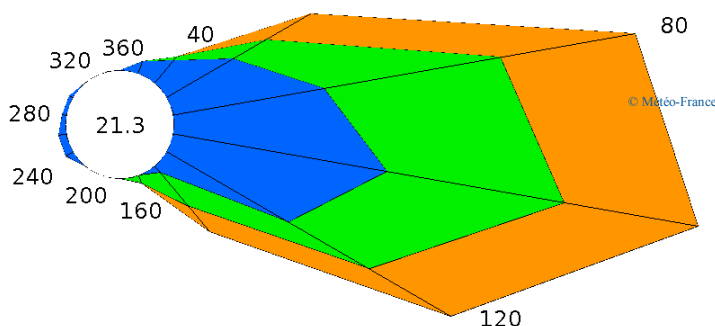
| POSTES                 | VITESSE MAXI du VENT    | DATE  |
|------------------------|-------------------------|-------|
| Aéroport du Raizet     | 65 km/h de sud-est      | le 28 |
| Le Moule Radar         | 70 km/h de l'est        | le 29 |
| Capesterre-Belle-Eau   | 58 km/h de l'est        | le 28 |
| Anse-Bertrand          | 67 km/h de l'est        | le 28 |
| Baillif                | 57 km/h d'est à sud-est | le 28 |
| St-Barthélemy Gustavia | 115 km/h de nord-est    | le 28 |

### En Guadeloupe et aux Îles du Nord

Comme en fin de mois précédent, la forte présence anticyclonique, au nord de nos îles, renforce le flux. Les avents soufflent d'est à nord-est dominant en Guadeloupe, plus nord-est sur le Îles du Nord. Ils restent le plus souvent modérés. Localement, des averses, rarement intenses mais parfois orageuses, génèrent des rafales assez fortes à fortes, surtout sur le littoral au sud des îles.

On notera l'épisode orageux du 28 sur Saint-Barthélemy et Saint-Martin. Il a favorisé très temporairement des rafales violentes mesurées jusqu'à 115 km/h sur le bourg de Gustavia. Une telle force de vent est plus souvent associée à un phénomène cyclonique mais n'est pas sans précédent en cette saison et hors d'un cyclone dans nos îles.

Sans pour autant être record, décembre 2018 est l'un des 10 mois les plus ventilés depuis 1952. Les plus fortes valeurs moyennes mensuelles de la vitesse du vent moyen sont enregistrées sur le littoral Sud des îles.



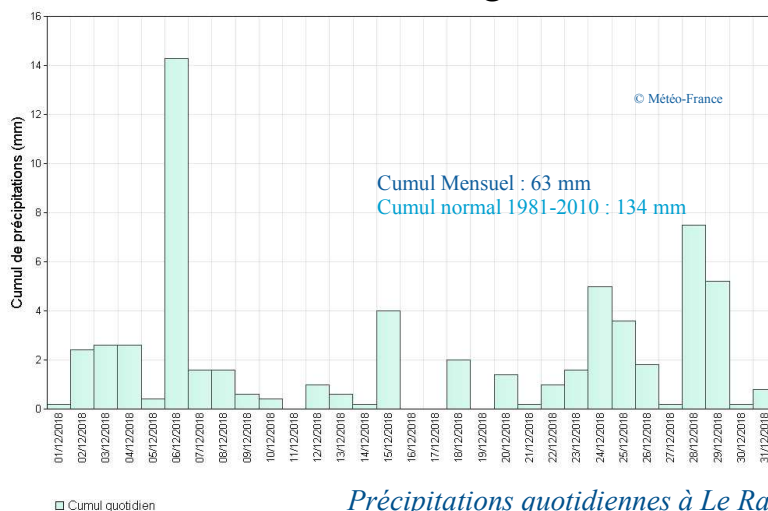
Rose des vents moyens à Le Raizet

Groupes de vitesses (km/h)  
[5.0;12.0] [12.0;20.0] > à 20.0

## Pluviométrie

### ...Sécheresse générale...

Les cumuls quotidiens de pluies significatives (>10 mm) sont anecdotiques en ce mois de décembre. Ils sont générés par les rares orages qui parviennent à se développer malgré le flux rapide (entre le 6 et le 7 ou le 28). Normalement, en cette saison, l'essentiel de l'eau reçue est dû directement à des fronts qui viennent onduler sur les îles ou à leur proximité. Toutefois, ce mois-ci, un seul épisode est observé en toute fin de mois entre le 28 et le 29.



### Guadeloupe et Îles du Nord

Les déficits sont généralisés. Ils s'échelonnent entre 40 et 70% (rapport à la normale 1981-2010). Seuls les environs du bourg de Pointe-Noire, enregistrent des cumuls mensuels quasi normaux.

Au final, décembre 2018 fait partie des 25 mois de décembre les plus secs depuis 66 ans.

Précipitations quotidiennes à Le Raizet

| Pluviométrie mensuelle et maximale en un jour |               |                    |
|---|---------------|--------------------|
| <b>Aéroport du Raizet</b>                     | <b>63 mm</b>  | <b>14 mm le 6</b>  |
| <b>La Désirade Pointe Doublé</b>              | <b>46 mm</b>  | <b>11 mm le 6</b>  |
| <b>Sainte-Anne Gentilly</b>                   | <b>66 mm</b>  | <b>19 mm le 6</b>  |
| <b>Anse-Bertrand</b>                          | <b>78 mm</b>  | <b>15 mm le 7</b>  |
| <b>Baie-Mahault Convenance</b>                | <b>76 mm</b>  | <b>11 mm le 6</b>  |
| <b>Sainte-Rose Viard</b>                      | <b>52 mm</b>  | <b>8 mm le 15</b>  |
| <b>Pointe-Noire Morne-Léger</b>               | <b>180 mm</b> | <b>19 mm le 25</b> |
| <b>Baillif Aéroport</b>                       | <b>61 mm</b>  | <b>15 mm le 28</b> |
| <b>Saint-Claude Soufrière</b>                 | <b>367 mm</b> | <b>30 mm le 28</b> |
| <b>Grand-Bourg Les Basses</b>                 | <b>62 mm</b>  | <b>7 mm le 7</b>   |
| <b>Terre-de-Haut</b>                          | <b>40 mm</b>  | <b>5 mm le 28</b>  |
| <b>Saint-Martin Grand-Case</b>                | <b>62 mm</b>  | <b>11 mm le 27</b> |
| <b>Saint-Barthélemy Gustavia</b>              | <b>50 mm</b>  | <b>9 mm le 28</b>  |

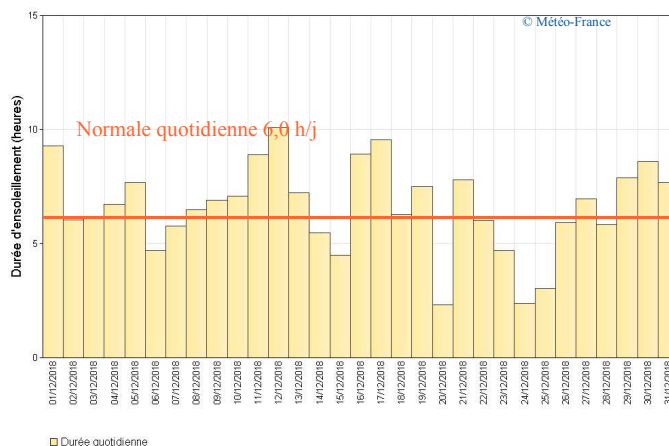
## Ensoleillement

### ...généreux...

Malgré quelques jours de forte présence nuageuse la deuxième quinzaine, l'ensemble du mois présente un bilan en ensoleillement très généreux. D'ailleurs, cette plus longue durée d'insolation est à mettre directement en relation avec le manque d'eau quasi générale sur nos îles. A Le Raizet, c'est le 6<sup>ème</sup> mois de décembre le plus ensoleillé depuis 1996.

**Durée totale d'ensoleillement :**  
204 h 31 min à le Raizet soit 6,6 h/jour

**Normale 1996-2010 :**  
187 h 34 min à Le Raizet soit 6,0 h/jour.



Durées d'insolation quotidiennes à Le Raizet

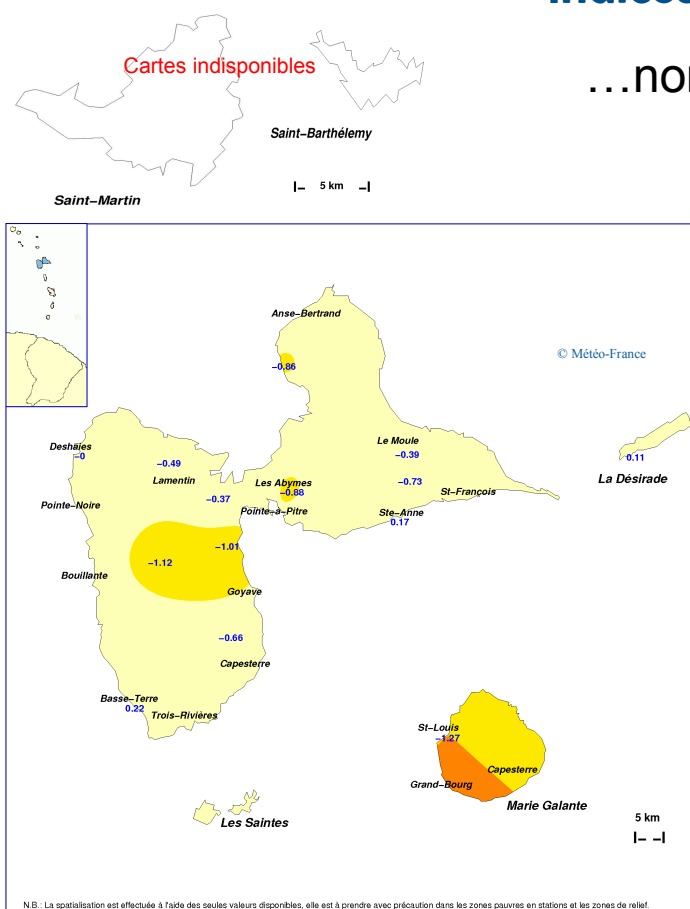
## État de Mer

...de saison ...

Le mois débute avec une mer agitée à forte avec creux moyens entre 2 et 2,50m. Une petite houle de nord-est croise avec une houle secondaire modérée de nord. L'état de mer faiblit légèrement à compter du 10 et devient agitée avec creux moyens proches d'1,50 à 2 m. La petite houle résiduelle de nord-est subsiste. Du 20 au 22, un autre train de petite houle de Nord qui vient croiser la houle primaire, rendant la mer chaotique sans augmenter les creux. Le 28 et pour la fin du mois, la mer devient forte. Les creux s'amplifient et sont pour la mer du vent de l'ordre de 3 à 3,50m. Une petite mais énergétique houle de nord(1,50m, 9 à 10 secondes) vient s'additionner à cet état de mer.

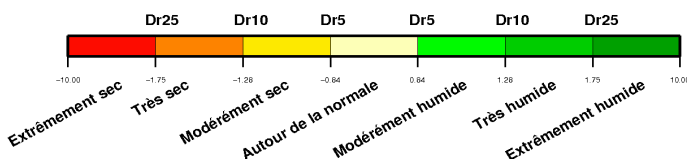
## Indices standardisés de précipitation

...normaux à modérément secs ...



L'indice standardisé de précipitation est recommandé par l'Organisation météorologique mondiale pour qualifier objectivement un état pluviométrique.

Le manque d'eau ce mois-ci commence localement à engendrer un début de sécheresse pluviométrique. Les indices sont le plus généralement encore autour de la normale. Mais déjà, les communes de Goyave, Petit-Bourg, Les Abymes, Port-Louis, l'ensemble de l'îles de Marie-Galante et les Îles du Nord connaissent des états modérément secs.



Carte SPI au 15 janvier 2019 pour le mois de décembre 2018

Les prévisions saisonnières trimestrielles sont disponibles à l'adresse suivante:

<http://www.meteofrance.gp/climat/previsions-saisonnières>

## Bulletin Climatique

Edité par METEO-FRANCE  
 Centre météorologique de la Guadeloupe -  
 Section Climatologie  
 B.P. 451 97183 ABYMES Cedex  
[climatologie.guadeloupe@meteo.fr](mailto:climatologie.guadeloupe@meteo.fr)  
 Tel : 05 90 89 60 60 Télécopie : 05 90 89 60 75  
 Rédacteur : Christophe MONTOUT  
 Directeur de publication : Thierry JIMONET  
 ISSN : 0294-7609 dépôt légal : 2019

