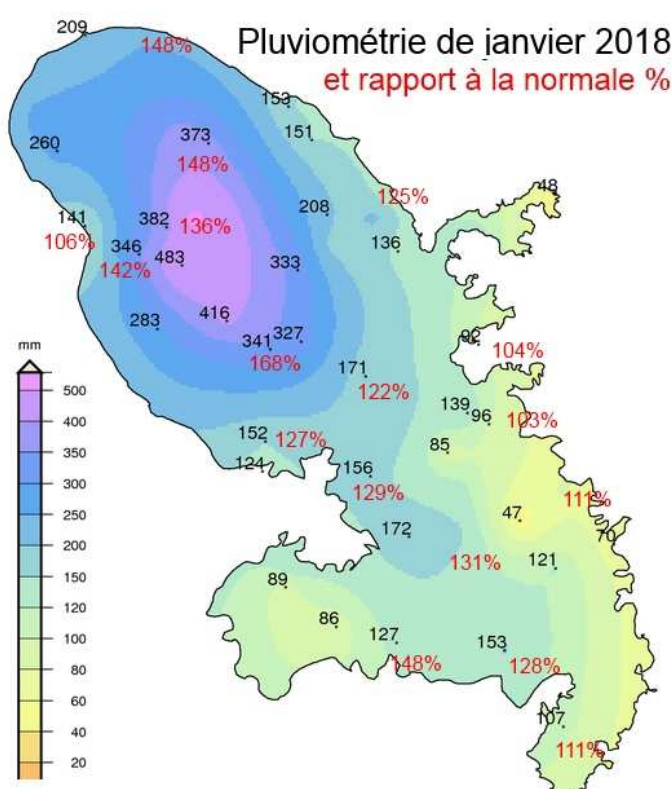


Janvier 2018

La saison sèche tarde à venir !



Pluviométrie

Alors que la transition vers la saison sèche devrait s'effectuer, la pluviométrie affiche un excédent de 29% à l'aéroport et une fréquence de jours de pluie très élevée : 22 jours pour 157mm.

Températures

Bien ventilées par les alizés, les températures restent malgré tout supérieures aux normales : 29,4°C de moyenne pour les maximales, 23°C pour les minimales au Lamentin. La température mensuelle (26,2°C) se classe au 4^e rang des plus chaudes de janvier.

Ensoleillement et vent

Les excès de pluie n'empêchent pas le soleil de se montrer : 209 heures, au lieu de 187h habituellement. Ils ont pour origine un régime d'alizé plus humide et plus soutenu que d'ordinaire (16,2 km/h de vitesse mensuelle).

Rappel : 1 mm = 1 litre d'eau par m²

Faits marquants

La pluviométrie excédentaire de janvier cumulée avec celle de décembre 2017 apparaît comme exceptionnelle au vu des archives. En effet, c'est la première fois depuis 1933 que l'on recueille autant d'eau entre le 1^{er} décembre et le 31 janvier au Morne des Cadets (871mm), à Fort-de-France (547mm) et 2^e fois au Lamentin (519mm). Ailleurs, le bilan pluviométrique est moins remarquable, même s'il reste supérieur à la normale (cf carte dernière page).

Températures

Une impression de fraîcheur

Cette impression est due au vent et à l'humidité car paradoxalement, les températures mesurées sous-abri sont supérieures aux normales.

Les maximales en journée vont un peu dans ce sens de ressenti avec une moyenne supérieure

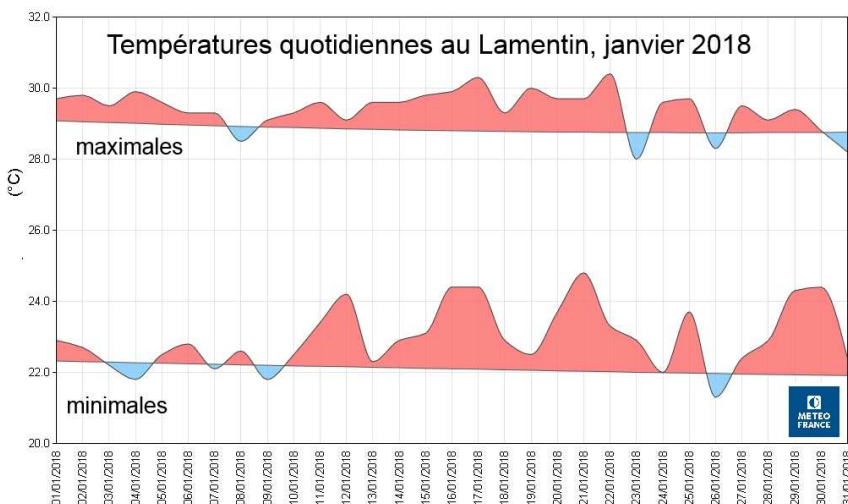
d'un demi degré. Mais les minimales nocturnes qui sont plus fraîches en début de mois, deviennent plus élevées ensuite pour finalement dépasser la normale d'un degré environ.

En s'attachant aux chiffres, c'est le 3^e mois de janvier le plus chaud

par sa température mensuelle, derrière 2011 et 2010.

Température mensuelle

- 26,7°C** au Robert
- 26,5°C** à S^{te}-Anne
- 25,9°C** à S^t-Pierre
- 25,8°C** au Lorrain
- 23,8°C** à S^t-Joseph
- 21,7°C** à Morne-Rouge



Températures extrêmes	
maxi :	31,2°C à Caravelle, le 4
mini :	17,5°C à Morne-Rouge le 31

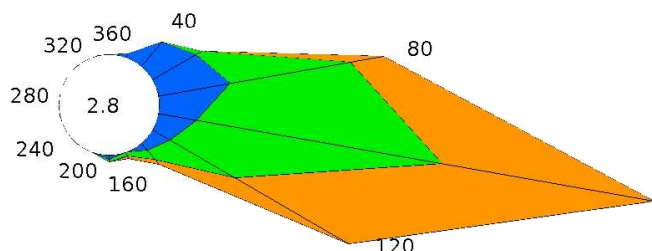
Vent

Un bon ventilateur

POSTES	VITESSE MAXIMALE	date
Morne-des-Cadets	85 km/h de sud-est	le 29
Vauclin	92 km/h de sud-est	le 23
Trinité Caravelle	82 km/h d'est	le 28
Lamentin	65 km/h de sud-est	le 28
Fort-de-France	71 km/h d'est	le 28
Saint-Pierre	63 km/h d'est	le 29
Sainte-Anne	58 km/h de nord-est	le 28
Sainte-Luce	59 km/h d'est	le 28
Lorrain	62 km/h de sud-est	le 7

Le régime d'alizé, plus soutenu et plus humide que d'habitude influence le ressenti des températures. D'après les archives, cela arrive une fois tous les 4 ans d'avoir une vitesse moyenne aussi élevée à la Caravelle ou à l'aéroport. Au Vauclin, elle est de 29,5km/h avec des rafales qui dépassent fréquemment les 60km/h sur la côte atlantique (9 à 14 jours) ; une fois seulement en côte caraïbe.

Les alizés ont une composante sud-est plus marquée que d'habitude.



Groupes de vitesses (km/h)



Rose des vents moyennés au Lamentin

Pluviométrie

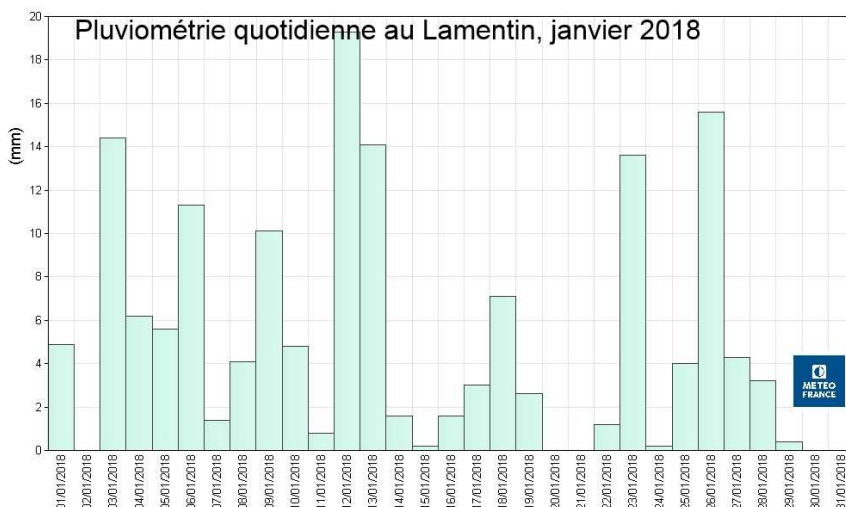
Presque tous les jours

Généralement en cette saison, les averses sont faibles et se produisent plutôt en fin de nuit. Mais ce mois-ci, il pleut plus fréquemment et souvent en pleine journée avec des intensités assez fortes pour rincer les touristes ou maintenir les sols boueux. On dénombre 22 à 29 jours de pluie (>1mm) selon les endroits, soit 3 ou 4j de plus.

Par conséquent, la pluviométrie est franchement excédentaire sur les hauteurs de S^t-Joseph (+68%) et sur le nord (Fonds-S^t-Denis +42% , Macouba +48%) ce qui arrive une fois tous les 6 ou 7 ans statistiquement ; ensuite sur la plaine du Lamentin (+29%).

L'excédent est moindre sur la façade atlantique (25% à S^{te}-Marie) et tend vers la normale ailleurs.

Aucun épisode ne se démarque, les averses sont plus ou moins fortes selon les endroits, plus particulièrement les 12 et 16 janvier.



Pluviométrie mensuelle et	maximale en un jour	
Fonds-St-Denis	483 mm	54 mm le 16
FdF Colson	416 mm	36 mm le 16
S^t-Joseph	327 mm	36 mm le 12
Basse-Pointe	248 mm	30 mm le 2
S^{te}-Marie	212 mm	33 mm le 5
S^t-Esprit	161 mm	22 mm le 8
Rivière-Pilote	153 mm	18mm le 9
S^t-Pierre	141 mm	20 mm le 12
S^{te}-Anne	107 mm	36 mm le 5

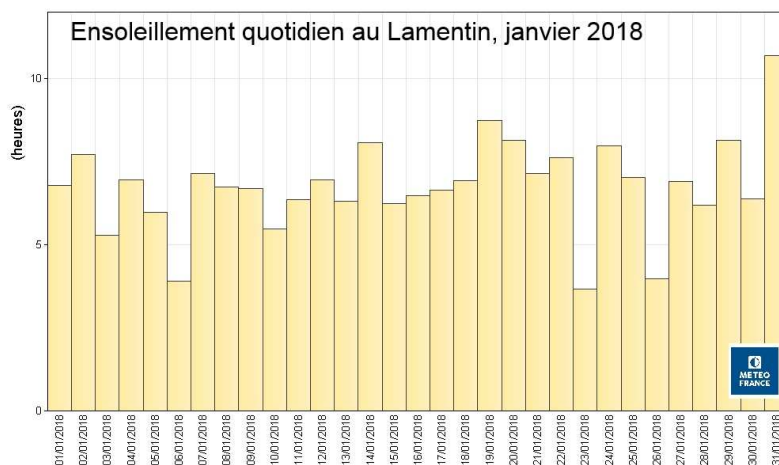
Ensoleillement

Entre les averses

Bien que les averses se produisent souvent en journée, le soleil parvient à se montrer en moyenne 6,8 heures par jour au lieu de 6h. On peut dire que c'est un beau mois de carême !

Le rayonnement solaire global (1707J/cm² par jour) confirme un mois bien ensoleillé.

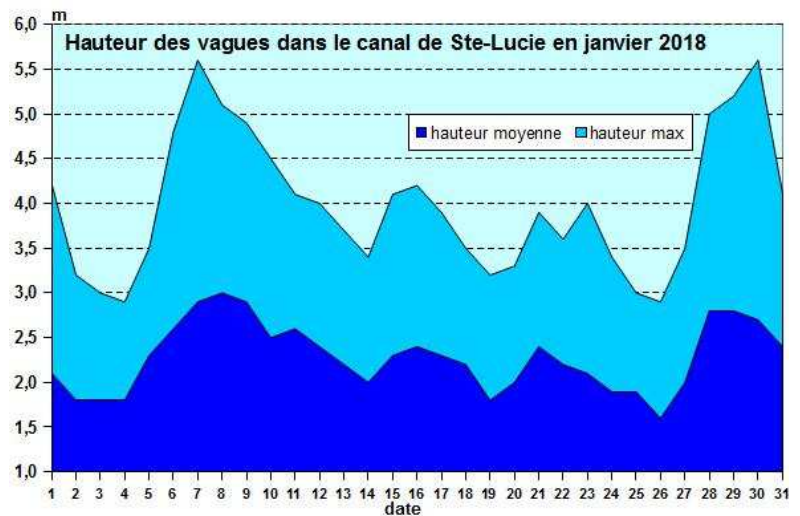
Durée totale d'ensoleillement :
209h 15mn au Lamentin
Moyenne 1996-2015 :
187 heures.



État de la mer

La mer est souvent agitée à forte en raison du vent. Du 6 au 9, une houle de nord à nord-ouest apporte un peu d'agitation sur le littoral exposé et du 27 au 31, elle devient dangereuse à la côte, suite au renforcement du vent. Au cours de ces épisodes, des vagues de 5,60m sont mesurées dans le canal de S^{te}-Lucie, les 7 et 30.

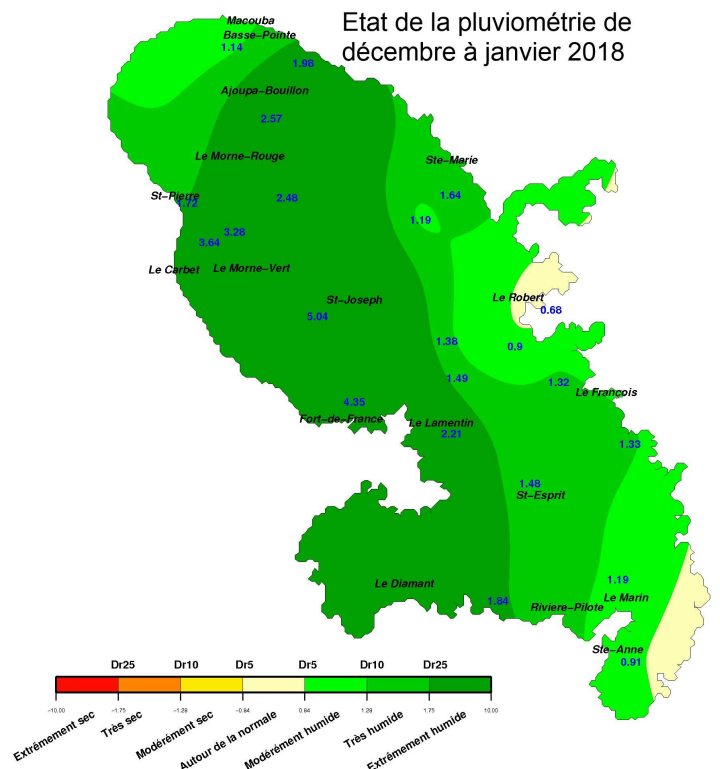
La température de la mer en surface stagne autour de 27 degrés.



État de la pluviométrie

La carte ci-contre montre bien le caractère anormal du bilan pluviométrique cumulé depuis décembre 2017

Etat de la pluviométrie de décembre à janvier 2018



N.B. : cette publication fait référence aux normales calculées sur la période 1981 à 2010.

Les prévisions saisonnières trimestrielles sont disponibles à l'adresse suivante: <http://www.meteofrance.com/accueil/previsions-saisonnières>.

Bulletin Climatique Mensuel



Edité par METEO-FRANCE
 Centre météorologique de Martinique
 section climatologie
 97232 le LAMENTIN
climatologie.martinique@meteo.fr
 Tel : 05 96 57 23 23
 Rédacteur : E. BERNARD
 Directeur de publication : JN.DEGRACE
 ISSN : 0762-2880 dépôt légal : 2018