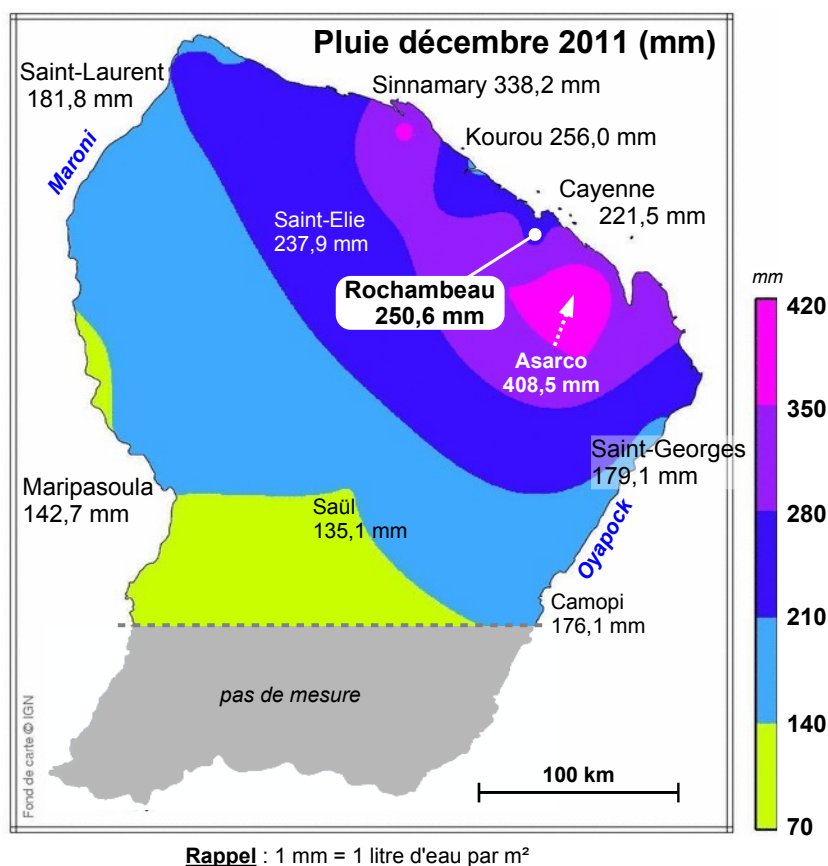


## Décembre 2011

### Une ZIC globalement peu active près de la Guyane

Les images de pluies détectées par satellite (régions tropicales) montrent que la Zone Intertropicale de Convergence a évolué légèrement au nord de sa position moyenne (de décembre) et que son activité fut assez importante au dessus des eaux de l'Atlantique équatorial. En revanche, elle s'est peu étendue vers les régions continentales et un déficit de pluie pour ce mois de décembre 2011 concerne l'ensemble du plateau des Guyanes et une partie du bassin amazonien. Avantage : un ensoleillement plus important.



#### Pluviométrie

DECEMBRE 2011 : déficit d'environ -20%

Ce déficit est plus marqué près de l'Oyapock et sur l'arrière-pays (Saül) alors que la région de Régina (autour du poste Asarco) a reçu des pluies à peu près normales. Léger excédent à Sinnamary.

A noter le faible nombre de journées avec des pluies supérieures à 50 mm.

#### Températures et ensoleillement

DECEMBRE 2011 : 9<sup>e</sup> mois de décembre (depuis 1955)

Mois plutôt chaud grâce aux maximales diurnes plus élevées que la moyenne (ensoleillement généreux, +20% à Rochambeau).

Les températures minimales furent relativement fraîches, principalement dans les terres lors de nuits étoilées (17°C à Saül le 5).

Dès que les nuages (de la ZIC) recouvrent la Guyane, le refroidissement nocturne se trouve limité à 22/23°C environ.

#### Vent

Rafale maximale 68 km/h le 31 à Kourou plage (mesures incomplètes à Maripasoula)

### Faits marquants

Le déroulement météo de la nuit du 22 au 23 décembre 2011 à Rochambeau mérite une description : en effet, au cours de cette nuit, la température ne parvient pas à baisser (elle stagne à 26°C) et l'humidité reste faible, bloquée à 80 % (au lieu de remonter vers 97/99 % valeurs habituelles de nuit).

A Rochambeau, les pluies de la ZIC viennent juste de se décaler vers le sud et laissent place à l'alizé de Nord-est : le vent se lève vers 20h et va souffler modérément toute la nuit empêchant le refroidissement nocturne. De plus l'air qui arrive contient des poussières d'origine saharienne (l'indice qualité de l'air bondit à 7), cette origine expliquant (en partie) le faible taux d'humidité.

#### Suivi des pluies de l'année 2011 :

De janvier à décembre (année complète), on conserve finalement un petit déficit qui ressort à -4% pour l'ensemble de la Guyane par rapport à la période de référence 1981/2010. Certains endroits du littoral enregistrent des déficits un peu plus prononcés (jusqu'à -10%) alors que l'intérieur a reçu des pluies conformes aux moyennes.

## Mois légèrement au dessus de la normale

### Rochambeau (graphiques ci-dessous)

- températures maximales : favorisées par les journées ensoleillées, elles sont supérieures à la moyenne mensuelle  
 - températures minimales : contrastées entre la (relative) fraîcheur du début de mois, et des valeurs élevées en fin de mois (le 23 et le 30)

Bilan mensuel : **26,8°C** soit + 0,2°C par rapport à la normale 1981/2010 (+ 0,5°C par rapport à 1971/2000)

### Guyane :

Avec **27,0°C** décembre 2011 est le **9<sup>e</sup>** mois de décembre le plus chaud en Guyane depuis 1955, grâce aux températures maximales (bon ensoleillement d'ensemble).

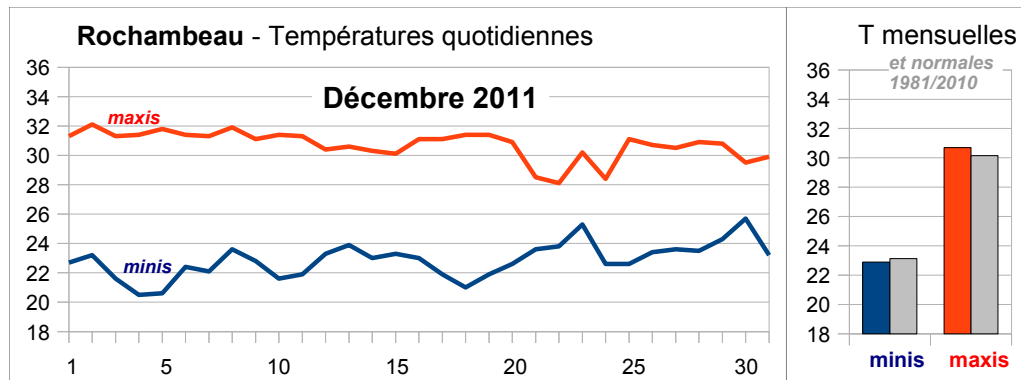
Les régions continentales, moins affectées par les masses nuageuses de la ZIC, ont connu une certaine fraîcheur (pour la Guyane) en début de mois, les 10/11 et le 18.

Nuit la plus fraîche : le 5, Saül avec 17°C n'est pas loin de son record mensuel (qui est de 16°C).

### Températures moyennes mensuelles °C

(moyennes des minis et des maxis)

		écart °C
Cayenne-ville	/	/
Ile Royale	27,7	/
Kourou CSG	26,8	+0,1
Maripasoula	27,5	+0,4
Rochambeau	26,8	+0,2
Saint-Georges	26,9	+0,4
Saint-Laurent	26,9	-0,2



écarts par rapport aux normales 1981/2010

**Températures extrêmes**

**35,6°C** à Saül le 7

**17,0°C** à Saül le 5

# Vent

## Un peu moins vigoureux que la moyenne

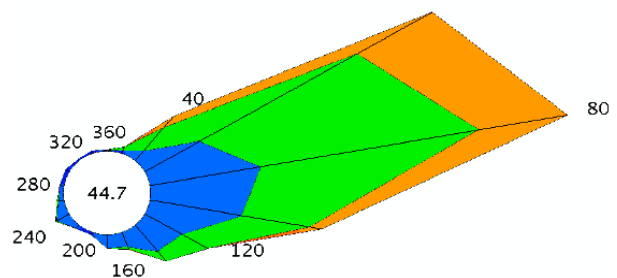
### Décembre 2011 :

- vent synoptique (à grande échelle) légèrement plus faible que la moyenne le long du littoral (Rochambeau, Kourou)  
 - Rochambeau : les vents de Nord-est sont un peu moins fréquents et les vents d'Est à Sud-est un peu plus fréquents que la moyenne  
 - peu de fortes rafales

### Décembre 2011

poste	vitesse maximale du vent			
	m/s	km/h	direction	date
Ile Royale	17,0	61,2	110	6
Kourou CSG	16,0	57,6	110	6
Kourou plage	19,0	68,4	80	31
Maripasoula	14,9	53,6	40	8
Rochambeau	15,4	55,4	50	22
Saint-Georges	13,0	46,8	50	23
Saint-Laurent	14,3	51,5	90	14

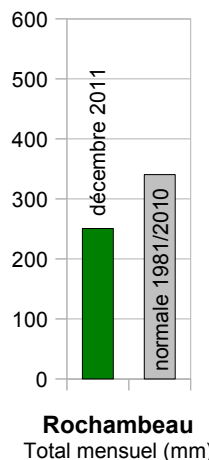
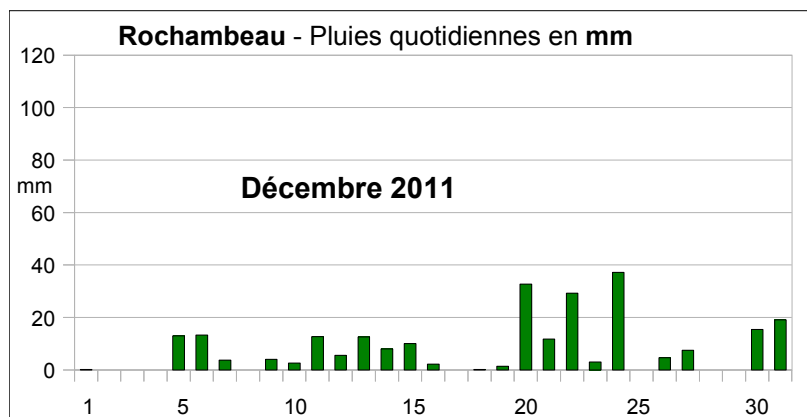
Direction du vent :  
 40, 50 = Nord-est, 80, 90 = Est, 110 = Est-sud-est



Rochambeau rose des vents mensuelle Décembre 2011



## Déficit départemental, pas de gros épisode pluvieux

**Rochambeau :**

Du 1er au 19 décembre, il n'est pas tombé grand-chose à Rochambeau, et la faiblesse des pluies est alors manifeste (pour un mois de décembre). Ensuite, les épisodes pluvieux deviennent un peu plus consistants, mais le maximum en 1 jour (37,2 mm le 24) reste vraiment faible pour cette période de l'année.

Bilan mensuel : **-26%** (par rapport à la normale 1981/2010)

poste	plviométrie mensuelle et maximale en 1 jour		date
	mm	mm	
		<b>Décembre 2011</b>	
Camopi	176,1	39,0	22
Cayenne	221,5	31,0	30
Kourou CSG	256,0	43,8	20
Maripasoula	142,7	20,0	27
Rochambeau	250,6	37,2	24
Saint-Elie	237,9	37,0	31
Saint-Georges	179,1	34,5	22
Saint-Laurent	181,8	24,3	31
Saül	135,1	22,0	9

**Guyane : -18%** (calcul avec 13 postes)

Ce sont essentiellement les régions continentales qui sont déficitaires (Saint-Georges -40%, Saül -33%) alors que les excédents ponctuels (Sinnamary) ne peuvent compenser.

Dans l'ensemble, la ZIC n'apporte pas de pluies importantes, à l'exception de quelques journées isolées comme le 13 et les 30/31.

Aucun poste n'atteint 100 mm en 1 jour (maximum 80,5 mm le 30 à Asarco).

## Ensoleillement

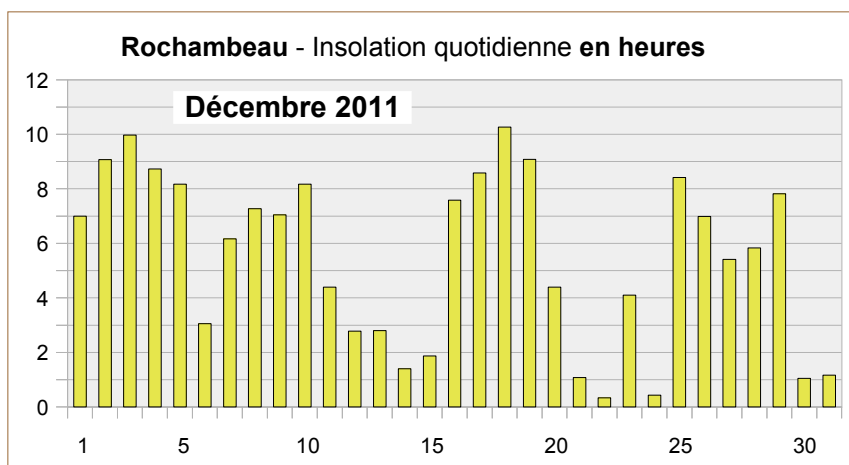
## Davantage de soleil que la moyenne

Les offensives pluvieuses (et donc nuageuses) de la Zone Intertropicale de Convergence sont séparées par des périodes d'accalmies de plusieurs jours agrémentées de larges éclaircies, si bien qu'on obtient une trentaine d'heures de soleil supplémentaires à Rochambeau (par rapport à la moyenne 1996/2010). Notamment, le jour de Noël, dimanche 25 se déroule sous un franc soleil partout en Guyane.

**Rochambeau (graphique ci-contre)**

Ensoleillement mensuel **170 heures**

Moyenne 1996/2010 : 141 heures  
écart constaté : +29 heures  
soit +20 %



## Une petite saison des pluies qui se poursuit dans les normales, sauf dans l'intérieur.

La Zone Intertropicale de Convergence prend ses quartiers de petite saison des pluies, c'est-à-dire petit à petit à la latitude de notre région. Si la première décade reste encore caractérisée par un régime intermédiaire, la deuxième et la troisième sont bien pluvieuses, mais sans excès. Qu'on l'appelle flux d'est équatorial ou zone intertropicale de convergence, le régime est humide et généralement peu instable (on n'observe pas un grand nombre de situations orageuses). On note la présence d'un jet d'altitude entre le 14 et le 24 à proximité de notre département, mais celui-ci ne provoque pas d'instabilité importante ; les cumuls quotidiens de pluie restent modérés, au plus quelques dizaines de mm en 24 heures. Tout serait donc normal s'il n'y avait encore des températures élevées, particulièrement les maximales.

La première décade du mois est peu arrosée, la Zone Intertropicale de Convergence restant encore majoritairement au nord de notre département, sauf une brève incartade du 7 au 9, alors qu'elle est peu active. L'alizé de secteur sud-est est sec et stable durant les premiers jours du mois, puis il tourne au secteur est, accompagné de quelques pluies modérées en milieu de décade. Les précipitations sont largement déficitaires, sauf dans une bande incluant une partie de la vallée de l'Oyapock et du proche intérieur. Le sud reste sec.

La deuxième décade voit un regain d'activité dans un flux d'est équatorial ; on observe une situation orageuse le 13 du brouillard le 17 : les basses couches de l'atmosphère sont plus humides, et lorsque la situation en altitude (présence d'un courant jet à la verticale de la Guyane) permet le développement des nuages convectifs, les pluies deviennent plus fortes et les épisodes pluvieux plus longs : c'est le cas des 11, 12, 13 et 15 décembre. Globalement, la côte et le proche intérieur sont bien arrosés, dans une moitié nord du département. Le sud reste sec !

La dernière décade voit une généralisation des pluies. La ZIC est bien là, peu active et parfois fractionnée comme le 26 à l'ouest d'un thalweg d'altitude. Deux périodes pluvieuses se dégagent, du 21 au 24, et les deux derniers jours, alors que le flux en altitude s'oriente progressivement au secteur sud, accroissant l'instabilité. En fin de mois, deux épisodes de mer dangereuse viennent terminer l'année, nécessitant le passage au niveau jaune de la vigilance : la houle de nord générée par des perturbations de l'Atlantique Nord vient se superposer à une mer creusée par un alizé vélocé.

Christian Brévignon

## Prévisions saisonnières

Suivi annuel de la Guyane	2010		2011										Décembre 2011	
	N	D	J	F	M	A	M	J	J	A	S	O	N	D
	petite saison des pluies		petit été de mars			grande saison des pluies				saison sèche				
écart température *	+	+	+	=	=	+	+	+	+	+	+	=	=	+
écart pluie *	-	+	-	+	+	-	+	-	+	-	+	+	=	-

**+ supérieure à la normale**  
**= proche de la normale**  
**- inférieure à la normale**

\* pluie et température pour l'ensemble de la Guyane, écarts par rapport aux normales 1981/2010

**En Guyane pour le TRIMESTRE à venir janvier-février-mars 2012 :**

- pour les températures moyennes : **pas de scénario privilégié**
- les précipitations devraient être **supérieures** aux normales saisonnières

*La prévision saisonnière s'exprime par 3 possibilités : "supérieure à la normale" "proche de la normale" et "inférieure à la normale", alors que "pas de scénario privilégié" indique une grande dispersion des prévisions*